

# Wojewódzki Inspektorat Ochrony Środowiska w Warszawie

<https://warszawa.wios.gov.pl/pl/aktualnosci-i-komunika/komunikaty/1484,Komunikat-Mazowieckiego-Wojewodzkiego-Inspektora-Ochrony-Srodowiska-z-dnia-23-li.html>  
04.12.2024, 12:29

Strona znajduje się w archiwum.

23.07.2018

## Komunikat Mazowieckiego Wojewódzkiego Inspektora Ochrony Środowiska z dnia 23 lipca 2018 r. w sprawie wyników kontroli przeprowadzonej w Gminie Baboszewo

Gmina Baboszewo – gmina wiejska – powiat płoński

### Organizacja systemu gospodarki odpadami komunalnymi w Gminie Baboszewo:

- system obejmuje nieruchomości zamieszkałe oraz nieruchomości letniskowe;
- zmieszane odpady komunalne od właścicieli nieruchomości odbierane są 2 razy w miesiącu;
- odpady komunalne selektywnie zbierane od właścicieli nieruchomości odbierane są 2 razy w miesiącu;
- właściciele nieruchomości z terenu Gminy Baboszewo obsługiwani są przez stacjonarny punkt selektywnego zbierania odpadów komunalnych w Baboszewie, prowadzony przez Gminę Baboszewo.

### Realizacja obowiązków wynikających z ustawy o utrzymaniu czystości i porządku w gminach:

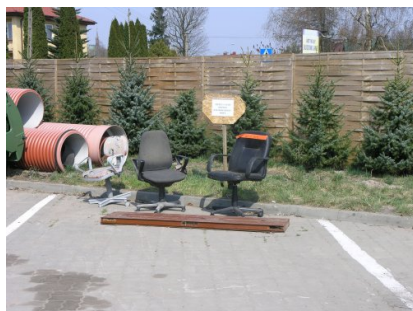
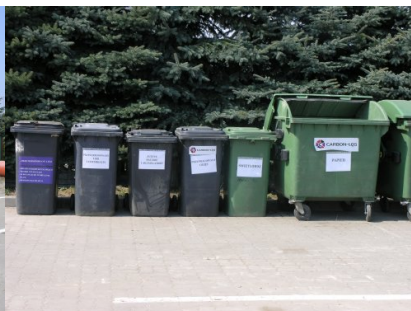
- w latach 2013 – 2018 „*Sprawozdania z realizacji zadań z zakresu gospodarowania odpadami komunalnymi*” zostały złożone w ustawowym terminie;
- Gmina Baboszewo sporządzała analizy stanu gospodarki odpadami komunalnymi w gminie za lata 2013-2017. Analizy zostały udostępnione na stronie Urzędu Gminy w Baboszewie;
- w latach 2012-2015 Gmina Baboszewo nie osiągnęła poziomu recyklingu i przygotowania do ponownego użycia następujących frakcji odpadów komunalnych: papieru, metali, tworzyw sztucznych i szkła
- w latach 2012-2016 Gmina Baboszewo osiągnęła poziomy recyklingu, przygotowania do ponownego użycia i odzysku innymi metodami oraz ograniczenia masy odpadów komunalnych ulegających biodegradacji przekazywanych do składowania w nw. wysokości:

Obowiązek	Poziomy w latach [%]					
	2012 r.	2013 r.	2014 r.	2015 r.	2016 r.	2017 r.
recyklingu i przygotowania do ponownego użycia następujących frakcji odpadów komunalnych: papieru, metali, tworzyw sztucznych i szkła/poziom do uzyskania w roku (gmina aby wypełnić ustawy obowiązek powinna osiągnąć poziom wyższy bądź równy wskaźnikowi poziomu do uzyskania w danym roku)	1,4/10,0	4,07/12,0	1,81/14,0	3,69/16,0	22,69/18,0	31,68/20,0
recyklingu, przygotowania do ponownego użycia i odzysku innymi metodami innych niż niebezpieczne odpadów budowlanych i rozbiórkowych/poziom do uzyskania w roku (gmina aby wypełnić ustawy obowiązek powinna osiągnąć poziom wyższy bądź równy wskaźnikowi poziomu do uzyskania w danym roku)	100,0/30,0	100,0/36,0	100,0/38,0	100,0/40,0	100,0/42,0	100,0/45,0
ograniczenia masy odpadów komunalnych ulegających biodegradacji przekazywanych do składowania w stosunku do masy tych odpadów wytworzonych w 1995 r./dopuszczalny poziom składowania w roku (gmina aby wypełnić ustawy obowiązek powinna osiągnąć poziom niższy bądź równy wskaźnikowi dopuszczalnego poziomu składowania w danym roku)	5,65/75,0	21,98/50,0**	29,17/50,0	0/50,0	0/45,0	41,71/45,0

\*\*dopuszczalny poziom składowania odpadów komunalnych ulegających biodegradacji w roku 2013 obowiązuje od 16 lipca

Naruszenia i nieprawidłowości:

- nie stwierdzono



[Następny Strona](#)