

# Wojewódzki Inspektorat Ochrony Środowiska w Warszawie

<https://warszawa.wios.gov.pl/pl/aktualnosci-i-komunika/komunikaty/1231,Komunikat-Mazowieckiego-Wojewodzkiego-Inspektora-Ochrony-Srodowiska-z-dnia-12-wr.html>  
02.05.2024, 23:04

Strona znajduje się w archiwum.

12.09.2016

## Komunikat Mazowieckiego Wojewódzkiego Inspektora Ochrony Środowiska z dnia 12 września 2016 r. w sprawie wyników kontroli przeprowadzonej w Gminie Serock

Gmina Serock jest gminą miejsko - wiejską położoną w powiecie legionowskim i zamieszkałą przez 13 538 mieszkańców.

### Organizacja systemu gospodarki odpadami komunalnymi w gminie Serock:

- system obejmuje nieruchomości zamieszkałe i niezamieszkałe (właściciele domków letniskowych lub nieruchomości wykorzystywane na cele rekreacyjno - wypoczynkowe);
- zmieszane odpady komunalne od właścicieli nieruchomości zamieszkałych i niezamieszkałych w zabudowie jednorodzinnej z obszaru miejskiego i wiejskiego odbierane są 2 razy w miesiącu; w zabudowie wielorodzinnej z obszaru miejskiego i wiejskiego - 2 razy w tygodniu;
- odpady komunalne selektywnie zbierane od właścicieli nieruchomości zamieszkałych i niezamieszkałych w zabudowie jednorodzinnej i wielorodzinnej z obszaru miejskiego i wiejskiego odbierane są 1 raz w miesiącu;
- w gminie utworzono punkt selektywnego zbierania odpadów komunalnych.

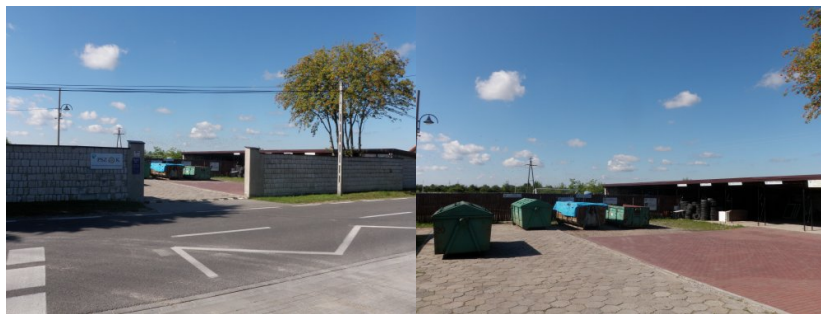
### Realizacja obowiązków wynikających z ustawy o utrzymaniu czystości i porządku w gminach:

- w latach 2014-2016 „Sprawozdania Burmistrza Miasta i Gminy Serock z realizacji zadań z zakresu gospodarowania odpadami komunalnymi” zostały złożone w ustawowym terminie;
- w latach 2013-2016 corocznie sporządzano analizy stanu gospodarki odpadami komunalnymi w gminie Serock. Analizy za lata 2014 i 2015 sporządzono i publicznie udostępniono na stronie podmiotowej Biuletynu Informacji Publicznej Urzędu Miasta i Gminy Serock.

Obowiązek	Poziomy w latach [%]			
	2012 r.	2013 r.	2014 r.	2015 r.
<p>recyklingu i przygotowania do ponownego użycia następujących frakcji odpadów komunalnych: papieru, metali, tworzyw sztucznych i szkła/poziom do uzyskania w roku</p> <p><i>(gmina aby wypełnić ustawowy obowiązek musi osiągnąć poziom wyższy bądź równy wskaźnikowi poziomemu do uzyskania w danym roku)</i></p>	47,0/10,0	38,51/12,0	76,90/14,0	86,63/16,
<p>recyklingu, przygotowania do ponownego użycia i odzysku innymi metodami innych niż niebezpieczne odpadów budowlanych i rozbiórkowych/poziom do uzyskania w roku</p> <p><i>(gmina aby wypełnić ustawowy obowiązek musi osiągnąć poziom wyższy bądź równy wskaźnikowi poziomemu do uzyskania w danym roku)</i></p>	100/30,0	100/36,0	100/38,0	100/40,0
<p>ograniczenia masy odpadów komunalnych ulegających biodegradacji przekazywanych do składowania w stosunku do masy tych odpadów wytworzonych w 1995 r./dopuszczalny poziom składowania w roku</p> <p><i>(gmina aby wypełnić ustawowy obowiązek musi osiągnąć poziom niższy bądź równy wskaźnikowi dopuszczalnego poziomu składowania w danym roku)</i></p>	56,0/75,0	4,70/50,0*	26,70/50,0	2,01/50,0

\*Dopuszczalny poziom składowania odpadów komunalnych ulegających biodegradacji w roku 2013 obowiązuje od 16 lipca.





[Następny Strona](#)