

Warszawa, dn. 02/12/2019 r.

Wojewódzki Inspektorat Ochrony Środowiska

ul. Bartycka 110A

00-716 Warszawa

Wniosek

Szanowni Państwo,

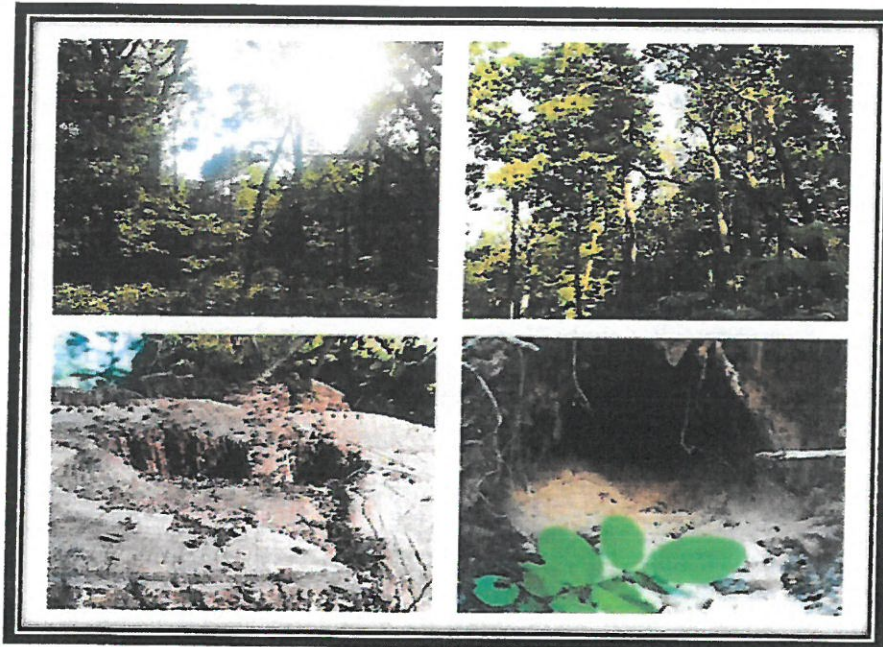
W imieniu mieszkańców dzielnicy Bemowo prosimy o podjęcie kroków w celu uniemożliwienia Spółdzielni „Dębowa Polana”, będącej w stanie likwidacji, uzyskanie pozwolenia na zabudowę działki nr 8, z obrębu 6-10-01. Jest ona integralną częścią Lasu Bemowskiego i stanowi ostoję dla miejscowej fauny i flory. **Prosimy także o przywrócenie oznaczenia gruntu powyższej działki z budowlanej (Bi) na leśną (Ls) i przekazanie jej Lasom Miejskim.** Las Bemowski to naturalny klin napowietrzający dzięki oczyszczającej roli drzew, które nie tylko ograniczają emisję CO² do atmosfery, ale także wydzielają niezbędny dla naszego przetrwania tlen. Rolą lasu jest także walka ze smogiem, który w ostatnich latach stał się uciążliwy dla Miasta Stołecznego Warszawy ze względu na zawieszone w powietrzu pyły PM 2,5 i PM 10, które negatywnie wpływają na nasze życie i zdrowie. Ratują nas one także przed „miejską wyspą ciepła” w upalne dni, obniżając temperaturę otoczenia o 5 – 10°C w porównaniu z terenami bezdrzewnymi. Jeśli chodzi o **Ustawę o ochronie gruntów rolnych i leśnych (Dz. U. 1995 Nr 16 poz.78)**, w której jasno jest napisane, że cyt. „gruntami leśnymi w rozumieniu ustawy są grunty określone jako lasy w przepisach o lasach i zrekultywowane dla potrzeb gospodarki leśnej”. Biorąc pod uwagę fakt, że powierzchnia działki to aż 5 ha terenu o charakterze leśnym z dominującą bioróżnorodnością gatunkową fauny i flory, pragniemy przypomnieć, że wedle **Ustawy o lasach** z dn. 28 września 1991 r. (**Dz. U. 1991. Nr 101 poz. 444**) lasem jest grunt cyt. „o zwartej powierzchni co najmniej 0,10 ha, pokryty roślinnością leśną (uprawami leśnymi) –

drzewami i krzewami oraz runem leśnym lub przejściowo jej pozbawiony przeznaczony do produkcji leśnej”.



Ryc.1. Zdjęcie satelitarne działki nr 8, z obrębu 61001 o powierzchni 5ha (mapa.um.warszawa.pl)

Mamy nadzieję, że tak jak i nam, zależy Państwu na zachowaniu różnorodności przyrodniczej, leśnych zasobów genetycznych i walorów krajobrazowych tego obszaru w stanie nienaruszonym. Podczas inwentaryzacji przyrodniczej przeprowadzonej dn. 12/06/2019 r. przeze mnie (mgr inż. Zootechniki oraz specjalistę ds. Ochrony Środowiska) oraz _____ (mgr inż. ogrodnictwa z SGGW) wykazaliśmy istnienie lisich nor ze świeżymi tropami pośród gęstwiny robinii akacjowej, dzięcioła czarnego (*Dryocopus martius*), puszczyka zwyczajnego (*Strix aluco*) i mrówkolwów pospolitych (*Myrmeleon formicarius*). Należy zwrócić uwagę na fakt, że mrówkolwy występują w Lesie Bemowskim tylko w tym konkretnym miejscu. Dodatkowo zaobserwowaliśmy czynne mrowiska, które zgodnie z Rozporządzeniem Ministra Środowiska z dn. 28 września 2004 r. (**Dz. U. Nr 220 poz. 2237**) w sprawie gatunków dziko występujących zwierząt podlegają ochronie gatunkowej. Rosnąca przy lotnisku i wewnątrz strzelnicy lucerna (*Medicago L.*) jako roślina miododajna przyciąga nie tylko chronione rezerwatowo pszczoły środkowoeuropejskie, które są podgatunkiem pszczół miodnych (*Apis mellifera mellifera*) ale także trzmiele leśne (*Bombus sylvarum*) i ziemne (*Bombus terrestris*) oraz motyle, tj. modraszek ikar (*Polyommatus icarus*). Obszar ten porastają także wielkie połacie pokrzywy zwyczajnej (*Urtica dioica*), które są miejscem składowania jaj przez samice motyli należących do rodziny rusałkowatych (*Nymphalidae*) i stanowią roślinę żywicielską dla świeżo wyklutych gąsienic. Zaobserwowaliśmy również przelatujące nad naszymi głowami mieniaki strużniki (*Apatura ilia*) i karłatki kniejniki (*Ochlodes sylvanus*). Na działce tej przeważa dąbrowa świetlista z przewagą drzewostanu dębowego, do którego zaliczamy dwa gatunki dębów: dąb szypułkowy (*Quercus robur*) i bezszypułkowy (*Quercus petraea*).



Ryc.2. Dąbrowa świetlista, tzn. las dębowy z czynnymi stanowiskami gmachówki drzewotocznej (*Camponotus ligniperda*) i lisimi norami (oryg.)



Ryc.3. Stanowiska roślin łąkowych, w tym miododajnych przy lotnisku i wewnątrz strzelnicy chętnie odwiedzanych przez owady zapylające, m.in. motyle. Na glebach piaszczystych dominują rozchodniki ostre (*Sedum acre*) i kocanki piaskowe (*Helichrysum arenarium*) (oryg.)

Pośród niezwykle cennego zbiorowiska roślinnego stwierdzono występowanie, m.in. kruszczyka szerokolistnego (*Epipactis helleborine*) jako byliny należącej do rodziny storczykowatych (*Orchidaceae*), bluszczu pospolitego (*Hedera helix*), konwalii majowej (*Convallaria majalis*), janowca barwierskiego (*Genista tinctoria*), kocanki piaskowej (*Helichrysum arenarium*) i rozchodnika wielkiego (*Sedum maximum*). Możliwe jest istnienie stanowisk z obuwikiem pospolitym (*Cypripedium calceolus*), choć nie zostało to przez nas potwierdzone i naukowo udowodnione (zaobserwowano storczyki podobne do kruszczyków szerokolistnych, rosnące w zbyt suchych dla nich miejscach, lecz nie zauważono kwiatów).

Prosimy o pozytywne rozpatrzenie naszej prośby, ponieważ obszar ten stanowi nieodłączony element korytarza ekologicznego którym wędrują dziki euroazjatyckie (*Sus scrofa*), samy europejskie (*Capreolus capreolus*) i łosie euroazjatyckie (*Alces alces*) w poszukiwaniu pokarmu i partnera do rozrodu, czego dowodem są pozostawione przez nie tropy. Jest to też jedno z nielicznych miejsc Lasu Bemowskiego, gdzie można spotkać zajęce szaraki (*Lepus europaeus*). Jeśli pozwolimy na zabudowę wyżej wymienionej działki, nie tylko doprowadzimy do zmniejszenia areалу siedliskowego miejscowej fauny, ale także wyrazimy zgodę na stopniowe „wymieranie” Lasu Bemowskiego kosztem inwestycji. **Zwracamy się także z prośbą o umożliwienie przeprowadzenia takiej inwentaryzacji przez jednostki naukowe, tj. Instytut Badawczy Leśnictwa (IBL) i Szkołę Główną Gospodarstwa Wiejskiego (SGGW).**

W załączeniu:

1. Dokumentacja fotograficzna z inwentaryzacji przyrodniczej.
2. Lista osób popierających wnioszek.

Do wiadomości:

1. Regionalna Dyrekcja Ochrony Środowiska
2. Wydział Ochrony Środowiska Urząd Dzielnicy Bemowo
3. Państwowa Rada Ochrony Przyrody
4. Ministerstwo Środowiska
5. Narodowy Fundusz Ochrony Środowiska i Gospodarki Wodnej
6. **Wojewódzki Inspektorat Ochrony Środowiska**
7. Prezydent m.st. Warszawy

Z wvrazami szacunku,

Warszawa, dn. 02/12/2019 r.

Nawiązując do wniosku dotyczącego działki nr 8 z obrębu 6-10-01 wysłanego dn. 02/12/2019 r. do siedmiu Instytucji Skarbu Państwa informujemy, że pod w/w wnioskiem podpisało się 68 mieszkańców m.st. Warszawy.

Dodatkowo petycję, pt. „Nie dla zabudowy Lasu Bemowskiego” (działki nr 8 z obrębu 6-10-01) dostępnej na stronie http://www.petycjeonline.com/nie_dla_zabudowy_lasu_bemowskiego od dnia 20/10/2019 – 29/11/2019 r. podpisało 2314 mieszkańców. Udostępniło ją aż 2,7 tys. osób. Podpisy pod w/w petycją są nadal zbierane.

W załączeniu:

- Lista osób popierających wniosek (w formie papierowej),
- Lista osób popierających petycję, pt. „Nie dla zabudowy Lasu Bemowskiego” (screen), w tym także komentarze.

Do wiadomości:

1. Regionalna Dyrekcja Ochrony Środowiska
2. Wydział Ochrony Środowiska Urząd Dzielnicy Bemowo
3. Państwowa Rada Ochrony Przyrody
4. Ministerstwo Środowiska
5. Narodowy Fundusz Ochrony Środowiska i Gospodarki Wodnej
6. Wojewódzki Inspektorat Ochrony Środowiska
7. Prezydent m. st. Warszawy

Z poważaniem,