



MINISTERSTWO  
ŚRODOWISKA

**WYTYCZNE DLA STAROSTÓW  
DOTYCZĄCE IDENTYFIKACJI POTENCJALNYCH  
HISTORYCZNYCH ZANIECZYSZCZEŃ  
POWIERZCHNI ZIEMI**

**Akceptuję:**

  
KONSTANTYŃSKI  
Sławomir Kuczyński

## Spis treści

I.	Wstęp.....	3
II.	Zasady odpowiedzialności za zanieczyszczenie powierzchni ziemi .....	3
III.	Najważniejsze definicje dotyczące ochrony powierzchni ziemi .....	3
IV.	Zasady oceny historycznego zanieczyszczenia powierzchni ziemi wynikające z <i>ustawy Poś</i> i jej aktów wykonawczych .....	4
V.	Remediacja historycznego zanieczyszczenia powierzchni ziemi – informacje ogólne dotyczące przepisów <i>ustawy Poś</i> .....	5
VI.	Rejestr historycznych zanieczyszczeń powierzchni ziemi – podstawy działania wynikające z <i>ustawy Poś</i> i jej aktów wykonawczych.....	5
VII.	Wykaz potencjalnych historycznych zanieczyszczeń powierzchni ziemi.....	7
VIII.	Bezpośrednie zgłoszenia historycznego zanieczyszczenia powierzchni ziemi.....	7
IX.	Czynności starosty w celu identyfikacji potencjalnych historycznych zanieczyszczeń powierzchni ziemi.....	8
X.	Nalożenie obowiązku przeprowadzenia badań historycznego zanieczyszczenia powierzchni ziemi na władającego powierzchnią ziemi i wykonywanie badań przez rdoś .....	15
XI.	Identyfikacja zanieczyszczeń na terenie, na którym funkcjonuje instalacja wymagająca uzyskania pozwolenia zintegrowanego.....	17
XII.	Zanieczyszczenia historyczne a szkody w środowisku w powierzchni ziemi.....	17
XIII.	Zakres informacji zawartych w wykazie .....	18
XIV.	Źródła finansowania przedsięwzięć związanych z identyfikacją historycznych zanieczyszczeń powierzchni ziemi .....	18

## **I. Wstęp**

Zgodnie z przepisami z zakresu ochrony powierzchni ziemi zadaniem starosty jest dokonywanie identyfikacji potencjalnych historycznych zanieczyszczeń powierzchni ziemi, sporządzenie ich wykazu oraz przekazanie go do regionalnego dyrektora ochrony środowiska. W przepisach określono zakres zawartych w wykazie sporządzanym przez starostę informacji na temat każdego z potencjalnych historycznych zanieczyszczeń powierzchni ziemi. Informacje te są konieczne do podejmowania decyzji, kształtowania polityki i planowania finansowania remediacji zanieczyszczonych miejsc, a szczególnie do ustalenia harmonogramu zadań w zakresie historycznych zanieczyszczeń powierzchni ziemi ustalanego przez regionalnego dyrektora ochrony środowiska.

Celem niniejszych Wytycznych jest szczegółowe omówienie przepisów dotyczących identyfikacji historycznych zanieczyszczeń powierzchni ziemi, ich interpretacji oraz przedstawienie praktycznych wskazówek służących realizacji obowiązków starosty w tym zakresie.

## **II. Zasady odpowiedzialności za zanieczyszczenie powierzchni ziemi**

Zasady odpowiedzialności administracyjnej za zanieczyszczenia powierzchni ziemi regulowane są w zależności od czasu wystąpienia zanieczyszczenia:

- w ustawie z dnia 27 kwietnia 2001 r. – *Prawo ochrony środowiska* (Dz. U. z 2017 r. poz. 519 z późn. zm.), zwanej dalej *ustawą Poś* [obejmuje zanieczyszczenie gleby i ziemi spowodowane przed 30 kwietnia 2007 r., tak zwane **historyczne zanieczyszczenia powierzchni ziemi**],
- w ustawie z dnia 13 kwietnia 2007 r. *o zapobieganiu szkodom w środowisku i ich naprawie* (Dz. U. z 2014 r. poz. 1789 z późn. zm.), zwanej dalej *ustawą szkodową* [obejmuje zanieczyszczenie gleby i ziemi powstałe po 30 kwietnia 2007 r., tak zwane **szkody w środowisku w powierzchni ziemi powstałe w wyniku działalności stwarzającej ryzyko szkody**].

## **III. Najważniejsze definicje dotyczące ochrony powierzchni ziemi**

- 1) **Powierzchnia ziemi** – rozumie się przez to ukształtowanie terenu, glebę, ziemię oraz wody gruntowe, z tym że:
  - a) gleba – oznacza górną warstwę litosfery, złożoną z części mineralnych, materii organicznej, wody glebowej, powietrza glebowego i organizmów, obejmującą wierzchnią warstwę gleby i podglebie,
  - b) ziemia – oznacza górną warstwę litosfery, znajdującą się poniżej gleby, do głębokości oddziaływania człowieka,
  - c) wody gruntowe – oznaczają wody podziemne w rozumieniu art. 16 pkt 68 ustawy z dnia 20 lipca 2017 r. – *Prawo wodne* (Dz. U. poz. 1566 i 2180), które znajdują się w strefie nasycenia i pozostają w bezpośredniej styczności z gruntem lub podglebiem;
- 2) **Historyczne zanieczyszczenie powierzchni ziemi** – rozumie się przez to zanieczyszczenie powierzchni ziemi, które zaistniało przed dniem 30 kwietnia 2007 r. lub wynika z działalności, która została zakończona przed dniem 30 kwietnia 2007 r.; rozumie się przez to także szkodę w środowisku w powierzchni ziemi w rozumieniu art. 6 pkt 11 lit. c *ustawy szkodowej*, która została spowodowana przez emisję lub zdarzenie, od którego upłynęło więcej niż 30 lat;

- 3) **Substancja powodująca ryzyko** – rozumie się przez to substancję stwarzającą zagrożenie i mieszaninę stwarzającą zagrożenie, należąca co najmniej do jednej z klas zagrożenia wymienionych w częściach 2–5 załącznika I do rozporządzenia Parlamentu Europejskiego i Rady (WE) nr 1272/2008 z dnia 16 grudnia 2008 r. w sprawie klasyfikacji, oznakowania i pakowania substancji i mieszanin, zmieniającego i uchylającego dyrektywy 67/548/EWG i 1999/45/WE oraz zmieniającego rozporządzenie (WE) nr 1907/2006 (Dz. Urz. UE L 353 z 31.12.2008, str. 1, z późn. zm.), tzw. CLP<sup>1)</sup> w szczególności substancje powodujące ryzyko, o których mowa w przepisach wydanych na podstawie art. 101a ust. 5 pkt 1 *ustawy Poś*;
- 4) **Szkoda w środowisku** – rozumie się przez to negatywną, mierzalną zmianę stanu lub funkcji elementów przyrodniczych, ocenioną w stosunku do stanu początkowego, która została spowodowana bezpośrednio lub pośrednio przez działalność prowadzoną przez podmiot korzystający ze środowiska:
- a) w gatunkach chronionych lub chronionych siedliskach przyrodniczych, (...),
  - b) w wodach, (...),
  - c) w powierzchni ziemi, przez co rozumie się zanieczyszczenie gleby lub ziemi, w tym w szczególności zanieczyszczenie mogące stanowić zagrożenie dla zdrowia ludzi;
- 5) **Badania zanieczyszczenia gleby i ziemi** – rozumie się przez to pomiary zawartości substancji powodującej ryzyko w glebie i w ziemi, w tym pobieranie próbek oraz związane z tymi pomiarami badania właściwości gleby i ziemi;
- 6) **Remediacja** – rozumie się przez to poddanie gleby, ziemi i wód gruntowych działaniom mającym na celu usunięcie lub zmniejszenie ilości substancji powodujących ryzyko, ich kontrolowanie oraz ograniczenie rozprzestrzeniania się, tak aby teren zanieczyszczony przestał stwarzać zagrożenie dla zdrowia ludzi lub stanu środowiska, z uwzględnieniem obecnego i, o ile jest to możliwe, planowanego w przyszłości sposobu użytkowania terenu; remediacja może polegać na samooczyszczaniu, jeżeli przynosi największe korzyści dla środowiska;
- 7) **Samooczyszczanie** – rozumie się przez to biologiczne, chemiczne i fizyczne procesy, których skutkiem jest ograniczenie ilości, ładunku, stężenia, toksyczności, dostępności oraz rozprzestrzeniania się zanieczyszczeń w glebie, ziemi i wodach, przebiegające samoistnie, bez ingerencji człowieka, ale których przebieg może być przez człowieka wspomagany;
- 8) **Władający powierzchnią ziemi** – rozumie się przez to właściciela nieruchomości, a jeżeli w ewidencji gruntów i budynków prowadzonej na podstawie ustawy z dnia 17 maja 1989 r. – *Prawo geodezyjne i kartograficzne* (Dz. U. z 2017 r. poz. 2101) ujawniono inny podmiot władający gruntem – podmiot ujawniony jako władający.

#### **IV. Zasady oceny historycznego zanieczyszczenia powierzchni ziemi wynikające z ustawy Poś i jej aktów wykonawczych**

Zgodnie z art. 101a ust. 1 *ustawy Poś*, zanieczyszczenie powierzchni ziemi ocenia się na podstawie przekroczenia dopuszczalnych zawartości substancji powodujących ryzyko w glebie lub w ziemi. Za dopuszczalną zawartość w glebie i w ziemi substancji powodującej ryzyko uznaje się taką zawartość, poniżej której żadna z funkcji pełnionych przez powierzchnię ziemi nie jest znacząco naruszona (art. 101a ust. 2 *ustawy Poś*).

---

<sup>1)</sup> Dostępne na pod adresem: <http://www.clp.gov.pl/>

Dopuszczalne zawartości substancji powodujących ryzyko są aktualnie określone w rozporządzeniu Ministra Środowiska z dnia 1 września 2016 r. w sprawie sposobu prowadzenia oceny zanieczyszczenia powierzchni ziemi (Dz. U. poz. 1395)<sup>2)</sup>, które weszło w życie w dniu 5 września 2016 r. i było poprzedzone obecnie uchylonym rozporządzeniem Ministra Środowiska z dnia 9 września 2002 r. w sprawie standardów jakości gleby i ziemi (Dz. U. Nr 165, poz. 1359).

Należy wyjaśnić, że w rozporządzeniu w sprawie sposobu prowadzenia oceny zanieczyszczenia powierzchni ziemi, określono również etapy identyfikacji terenów zanieczyszczonych oraz rodzaje działalności mogących z dużym prawdopodobieństwem powodować historyczne zanieczyszczenie powierzchni ziemi, wraz z przykładowymi dla tych działalności zanieczyszczeniami.

## **V. Remediacja historycznego zanieczyszczenia powierzchni ziemi – informacje ogólne dotyczące przepisów ustawy Poś**

W przypadku wystąpienia historycznego zanieczyszczenia powierzchni ziemi, tj. przekroczenia dopuszczalnych zawartości substancji powodujących ryzyko w glebie lub w ziemi, przepisy ustawy Poś wskazują na obowiązek przeprowadzenia remediacji przez władającego powierzchnią ziemi (art. 101h ust. 1 ustawy Poś). Remediację przeprowadza się zgodnie z ustalonym (w drodze decyzji, wydawanej co do zasady na wniosek) planem remediacji (art. 101 1 ust. 1 i ust. 4 ustawy – Poś). Ustawa wskazuje również wyjątki od tych ogólnych zasad, w tym przypadki gdy odpowiedzialność spoczywa na wskazanym sprawcy zanieczyszczenia lub na regionalnym dyrektorze ochrony środowiska. Organem właściwym do ustalenia planu remediacji jest regionalny dyrektor ochrony środowiska (rdoś).

## **VI. Rejestr historycznych zanieczyszczeń powierzchni ziemi – podstawy działania wynikające z ustawy Poś i jej aktów wykonawczych**

Na podstawie art. 101 c ustawy Poś Generalny Dyrektor Ochrony Środowiska (GDOŚ) prowadzi rejestr historycznych zanieczyszczeń powierzchni ziemi. Dane do rejestru wprowadza rdoś.

W dniu 5 września 2016 r. GDOŚ uruchomił system teleinformatyczny do prowadzenia rejestru historycznych zanieczyszczeń powierzchni ziemi oraz rejestru szkód w środowisku (oba rejestry są prowadzone w jednym systemie elektronicznym, ale na różnych podstawach prawnych).

---

<sup>2)</sup> Rozporządzenie określa sposób prowadzenia oceny zanieczyszczenia powierzchni ziemi, w tym:

- 1) substancje powodujące ryzyko szczególnie istotne dla ochrony powierzchni ziemi, ich dopuszczalne zawartości w glebie oraz dopuszczalne zawartości w ziemi, zróżnicowane dla poszczególnych właściwości gleby oraz grup gruntów, wydzielonych w oparciu o sposób ich użytkowania (załącznik nr 1 do rozporządzenia);
- 2) szczegółowe wymagania dotyczące ustalania dopuszczalnej zawartości w glebie oraz dopuszczalnej zawartości w ziemi substancji powodującej ryzyko innej niż wskazana wprost w rozporządzeniu, z uwzględnieniem analizy jej wpływu na zdrowie ludzi i stan środowiska (§ 4 rozporządzenia);
- 3) etapy identyfikacji terenów zanieczyszczonych (§ 6-10 rozporządzenia);
- 4) rodzaje działalności mogących z dużym prawdopodobieństwem powodować historyczne zanieczyszczenie powierzchni ziemi, wraz ze wskazaniem przykładowych dla tych działalności zanieczyszczeń (załącznik nr 2 do rozporządzenia);
- 5) referencyjne metodyki wykonywania badań zanieczyszczenia gleby i ziemi (załącznik nr 3 do rozporządzenia);
- 6) szczegółowe wymagania dotyczące oceny zanieczyszczenia gleby, ziemi lub wód gruntowych na terenie zakładu, gdzie jest lub była w przeszłości eksploatowana instalacja wymagająca uzyskania pozwolenia zintegrowanego (§13 rozporządzenia).

*Pytanie: Jak uzyskać dostęp do rejestru historycznych zanieczyszczeń powierzchni ziemi?*  
 Organy ochrony środowiska oraz organy inspekcji ochrony środowiska mogą wnioskować do Generalnego Dyrektora Ochrony Środowiska o przyznanie dostępu do rejestrów. Szczegółowe informacje w tym zakresie zawarto na stronie:

<http://www.gdos.gov.pl/rejestry-gdos>

Zakres danych gromadzonych w rejestrze określono w art. 101c ust. 2 oraz uszczegółowiono w rozporządzeniu Ministra Środowiska z dnia 1 września 2016 r. w sprawie rejestru historycznych zanieczyszczeń powierzchni ziemi (Dz. U. poz.1397).

Podgląd zanieczyszczenia o numerze rej. 142

Status zanieczyszczenia: **Potwierdzone historyczne zanieczyszczenie powierzchni o powierzchni 3.8052 ha teren, na którym występuje historyczne zanieczyszczenie powierzchni ziemi w trakcie remediacji**

Status terenu:

Lokalizacja: woj. [redacted] powiat [redacted] gmina [redacted] adres: [redacted] działki: 49, 52/8, 52/10, 87, 85, 89, 91, 86/1, 86/2, 90, 92, 93, 50, 51, 84

Czas wystąpienia: opis czasu: **Baza od początku XX wieku do końca lat 40-tych prowadziła działalność jako rafineria ropy naftowej, do końca lat 70-tych na terenie magazynowane i dystrybutowane były paliwa silnikowe. Wyłączenie z eksploatacji nastąpiło 31 sierpnia 2005 r.**

Władający terenem: **podmiot korzystający ze środowiska, [redacted] prowadzi działalność (wg PKD): 19.20.Z Wytwarzanie i przetwarzanie produktów rafinacji ropy naftowej**

Opis zanieczyszczeń na głębokości: **> 0,25 m ppt**

Nazwa substancji	Opis zawartości	Powierzchnia
*Suma węglowodorów C6-C12, składników frakcji benzyn	310	
*Suma węglowodorów C12-C35,składników frakcji oleju	>3000	

Obowiązany do remediacji: **Odpowiedzialność wynika z art. 101h ust. 1 ustawy. Obowiązany jest władający powierzchnią ziemi. [redacted] prowadzi działalność (wg PKD): 19.20.Z Wytwarzanie i przetwarzanie produktów rafinacji ropy naftowej**

Opis remediacji: **Planowany termin rozpoczęcia 2014-12-31. Planowany termin zakończenia 2016-12-31. Remediację przeprowadzona poprzez: **usunięcie zanieczyszczenia, przynajmniej do dopuszczalnej zawartości;** Opis sposobu przeprowadzenia: **Remediacja zanieczyszczonej powierzchni ziemi zostanie przeprowadzona metodą "ex-situ", polegającej na wydobyciu zanieczyszczonej gleby i ziemi i przekazana uprawnionemu podmiotowi do utylizacji.****

Postępowanie administracyjne: **wszczęte 2014-11-04 na podstawie art. 101 i ust. 4 ustawy - Prawo ochrony środowiska**

<< >> Zamknij

Rys. 1. Rejestr historycznych zanieczyszczeń powierzchni ziemi

Zgodnie z art. 101c ust. 3 ustawy *Poś* rdoś dokonuje do rejestru wpisu o potencjalnym historycznym zanieczyszczeniu powierzchni ziemi w drodze decyzji skierowanej do władającego powierzchnią ziemi. Wpisu dokonuje się na podstawie:

- stosownych wykazów sporządzanych przez starostów oraz ich aktualizacji,
- zgłoszenia historycznego zanieczyszczenia powierzchni ziemi przez władającego powierzchnią ziemi (obowiązek wynikający z art. 101e ust. 1 ustawy *Poś*).

Po dokonaniu wpisu dane wpisane do rejestru są aktualizowane i uzupełniane przez rdoś. W rejestrze oznaczany jest również aktualny status terenu. Zgodnie z ustawą *Poś* (art. 101c ust. 6), teren może mieć następujący status:

- występuje potencjalne historyczne zanieczyszczenie powierzchni ziemi – jeżeli informacje na temat terenu zawarto w wykazie, o którym mowa w art. 101d ust.6, lub w zgłoszeniu, o którym mowa w art.101e ust.1;
- występuje historyczne zanieczyszczenie powierzchni ziemi – jeżeli na terenie przeprowadzono badania, o których mowa w art. 101f ust. 1 lub w art. 101g ust. 1, które potwierdzają historyczne zanieczyszczenie powierzchni ziemi;
- występuje historyczne zanieczyszczenie powierzchni ziemi w trakcie remediacji – jeżeli dla danego terenu ustalono plan remediacji, o którym mowa w art. 101i ust.1;
- zakończono remediację – jeżeli ocena przeprowadzenia remediacji, o której mowa w art. 101n ust. 1, wykaże, że remediacja została przeprowadzona zgodnie z ustalonym planem remediacji. teren na którym występuje potencjalne historyczne zanieczyszczenie powierzchni ziemi.

Istnieje również możliwość dokonania wykreślenia z rejestru, jeżeli zanieczyszczenie nie zostanie potwierdzone.

Rejestr historycznych zanieczyszczeń powierzchni ziemi nie osiągnął jeszcze w chwili obecnej pełnej funkcjonalności, gdyż ma on być uzupełniany danymi przez rdoś, na podstawie m.in. stosownych wykazów sporządzanych przez starostów (patrz niżej).

## **VII. Wykaz potencjalnych historycznych zanieczyszczeń powierzchni ziemi**

Starosta dokonuje identyfikacji potencjalnych historycznych zanieczyszczeń powierzchni ziemi oraz sporządza i przekazuje rdoś ich wykaz (art. 101d *ustawy Poś*).

Obowiązek badania jakości gleby i ziemi przez starostę był zawarty w art. 109 ust. 2 *ustawy Poś*, który obowiązywał już od 2001 r., został uchylony po wejściu w życie nowych przepisów w zakresie ochrony powierzchni ziemi w 2014 r. i zastąpiony nowym przepisem art. 101d *ustawy Poś*.

Zgodnie z przepisami przejściowymi *ustawy zmieniającej Poś z 2014 r.* (art. 17) starosta ma obowiązek przekazać rdoś wykaz potencjalnych historycznych zanieczyszczeń powierzchni ziemi **do 5 października 2018 r.** (w 25 miesiącu od dnia wejścia w życie przepisów wykonawczych wydanych na podstawie art. 101a ust. 5 *ustawy Poś*, tj. rozporządzenia *w sprawie sposobu prowadzenia oceny zanieczyszczenia powierzchni ziemi*).

Zgodnie z art. 101d ust. 8 *ustawy Poś*, starosta dokonuje aktualizacji wykazu raz na 2 lata. Jeżeli wykaz, opracowany w wymaganym przepisami terminie, nie będzie zawierał informacji o wszystkich terenach, na których występują zanieczyszczenia, przewidziana przepisami aktualizacja wykazu daje możliwość uzupełnienia informacji o brakujące tereny, które na etapie opracowania pierwszego wykazu nie były jeszcze przebadane. Ponadto, przepis ten daje możliwość aktualizowania informacji na temat już wcześniej zgłoszonych terenów, na których występuje potencjalne historyczne zanieczyszczenie powierzchni ziemi.

*Pytanie: Czy aktualizacja ma dotyczyć przesłanego wcześniej wykazu, tj. uzupełnienia tego wykazu, czy też zaktualizowany wykaz może obejmować sprawy nieobjęte nim wcześniej?*

Stosownie do brzmienia art. 101d ust. 8 i 9 *ustawy Poś*, aktualizacja wykazu może obejmować przypadki nie objęte wykazem wcześniej, tj. nie zamieszczone w wykazie wcześniej przekazany przez starostę.

## **VIII. Bezpośrednie zgłoszenia historycznego zanieczyszczenia powierzchni ziemi**

Artykuł 101e ust. 1 *ustawy Poś* wprowadza obowiązek zgłaszania historycznych zanieczyszczeń powierzchni ziemi do rdoś przez władającego powierzchnią ziemi, który stwierdził takie zanieczyszczenie na terenie będącym w jego władaniu. Zgłoszenie powinno zawierać:

- imię i nazwisko albo nazwę podmiotu zgłaszającego oraz adres jego zamieszkania lub siedziby,
- adres i numer działki ewidencyjnej,
- informacje na temat czasu wystąpienia zanieczyszczenia powierzchni ziemi, w tym, w miarę możliwości, dokumenty uprawdopodobniające, że zgłoszenie dotyczy historycznego zanieczyszczenia powierzchni ziemi,

- dokumentację potwierdzającą wystąpienie zanieczyszczenia powierzchni ziemi, w tym nazwy substancji powodujących ryzyko oraz wyniki badań zanieczyszczenia gleby i ziemi tymi substancjami, wykonanych przez laboratorium, o którym mowa w art. 147a ust. 1 pkt 1 lub ust. 1a *ustawy Poś*.

Do ww. zgłoszeń, składanych w postaci elektronicznej dołącza się zeskanowane dokumenty lub dokumentację, o których mowa powyżej.

Istnieje również możliwość zgłoszenia przez każdego (art. 101e ust. 3 *ustawy Poś*), kto stwierdza potencjalne historyczne zanieczyszczenie powierzchni ziemi do starosty. Zgłoszenie powinno zawierać:

- imię i nazwisko albo nazwę podmiotu zgłaszającego oraz adres jego zamieszkania lub siedziby,
- wskazanie miejsca, w miarę możliwości poprzez podanie adresu lub numeru działki ewidencyjnej,
- informacje na temat czasu wystąpienia zanieczyszczenia powierzchni ziemi, w tym, w miarę możliwości, dokumenty uprawdzopodobniające, że zgłoszenie dotyczy historycznego zanieczyszczenia powierzchni ziemi,
- opis stwierdzonej sytuacji wskazującej na występowanie potencjalnego historycznego zanieczyszczenia powierzchni ziemi, dokumentację, która uprawdzopodobni jej wystąpienie, w tym, w miarę możliwości, nazwy substancji powodujących ryzyko oraz wyniki badań zanieczyszczenia gleby i ziemi tymi substancjami, wykonanych przez laboratorium, o którym mowa w art. 147a ust. 1 pkt 1 lub ust. 1a *ustawy Poś*.

Należy podkreślić, że informacji spływających w wyniku bezpośredniego zgłaszania nie można traktować jako kompleksowej informacji na temat terenów, na których występują historyczne zanieczyszczenia powierzchni ziemi, zwłaszcza biorąc pod uwagę, że pewna część władających powierzchnią ziemi może świadomie unikać zgłoszenia zanieczyszczenia do rdoś.

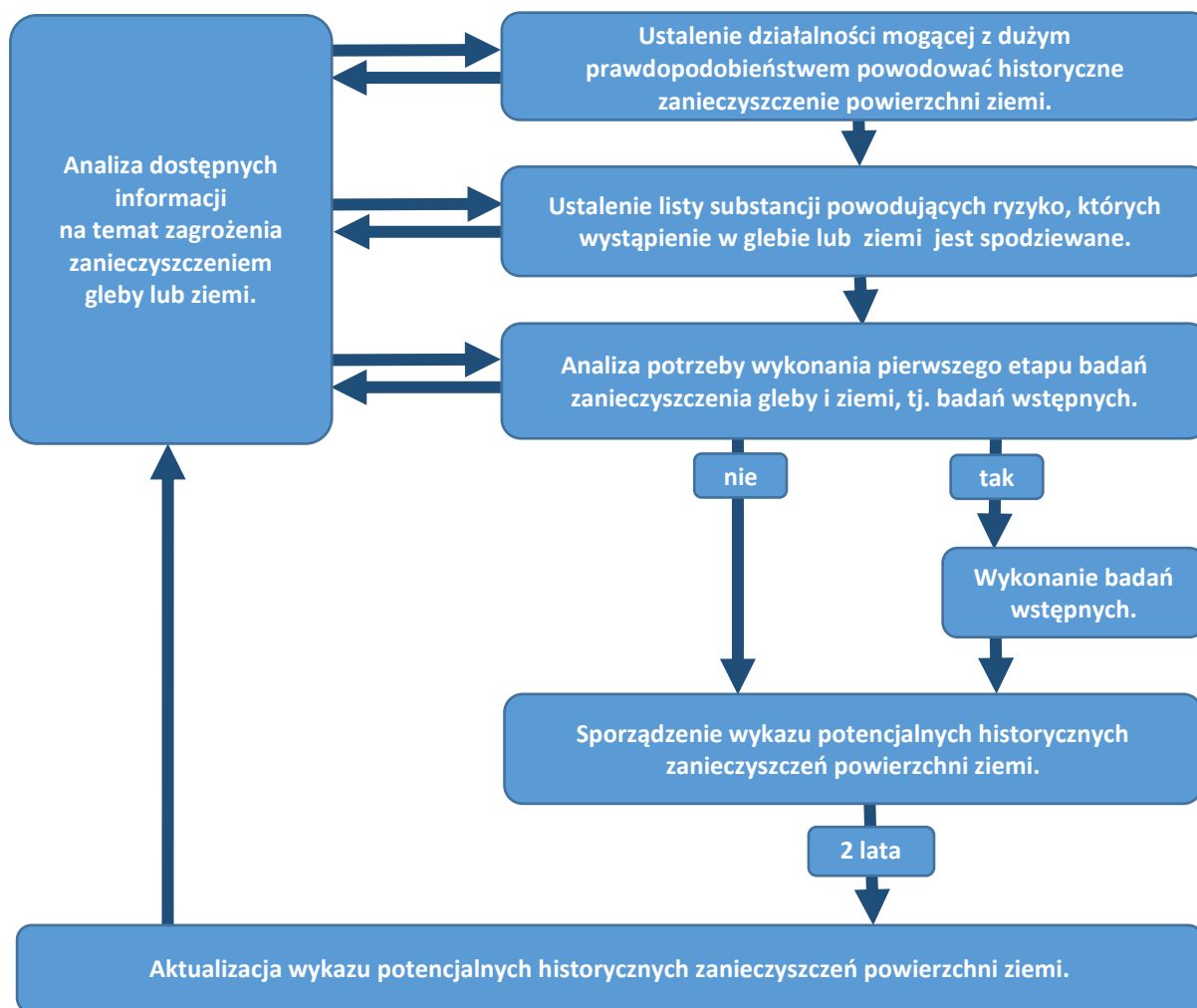
Dlatego też, w celu wzmocnienia funkcjonowania systemu ochrony powierzchni ziemi utrzymano i znacznie doprecyzowano obowiązujące od 2001 r. obowiązki starosty w zakresie identyfikacji zanieczyszczeń. Starosta ma obowiązek dokonania identyfikacji potencjalnych historycznych zanieczyszczeń powierzchni ziemi w zakresie określonym w art. 101d *ustawy Poś*, niezależnie od istniejącego systemu bezpośrednich zgłoszeń do rdoś.

Podkreślić należy, że w wykazie sporządzonym przez starostę mogą znaleźć się tereny, które były już inną drogą zgłoszone bezpośrednio do rdoś.

## **IX. Czynności starosty w celu identyfikacji potencjalnych historycznych zanieczyszczeń powierzchni ziemi**

Schemat działań starosty w celu identyfikacji historycznych zanieczyszczeń powierzchni ziemi przedstawia rysunek 2. Starosta może podjąć poniżej opisane działania we własnym zakresie lub zlecić wykonawcy, który ze względu na posiadane kompetencje, doświadczenie oraz warunki techniczne i organizacyjne będzie gwarantował odpowiednio należyte dokonanie identyfikacji oraz w razie potrzeby przeprowadzenie badań zanieczyszczenia gleby i ziemi, zgodnie z obowiązującymi przepisami.





Rys. 2. Schemat działań starosty w celu identyfikacji historycznych zanieczyszczeń powierzchni ziemi.

### 1. Ustalenie działalności mogącej z dużym prawdopodobieństwem powodować historyczne zanieczyszczenie powierzchni ziemi, która była prowadzona na danym terenie przed dniem 30 kwietnia 2007 r.

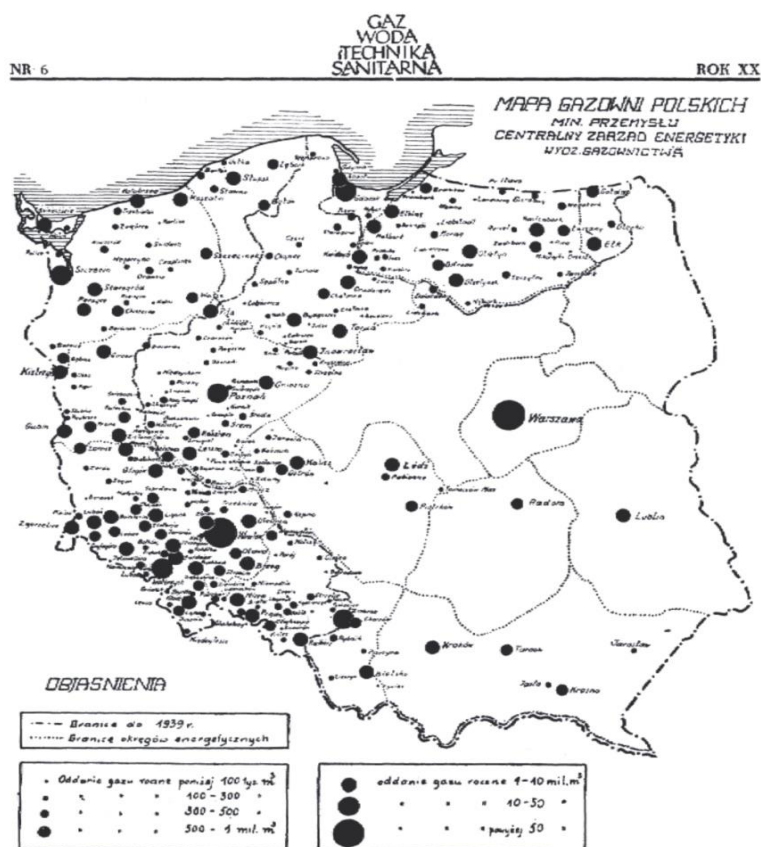
Wykorzystując wszelkie dostępne informacje dotyczące zanieczyszczenia środowiska oraz działalności gospodarczej prowadzonej na terenie powiatu, starosta ustala działalność mogącą być przyczyną zanieczyszczenia na danym terenie przed 30 kwietnia 2007 r.<sup>3)</sup>

Rodzaje działalności mogących z dużym prawdopodobieństwem powodować historyczne zanieczyszczenie powierzchni ziemi wskazuje załącznik 2 rozporządzenia w sprawie sposobu prowadzenia oceny zanieczyszczenia powierzchni ziemi, w tym:

- działalności obejmujące eksploatację wybranych rodzajów instalacji mogących powodować znaczne zanieczyszczenie poszczególnych elementów przyrodniczych albo środowiska jako całości, wyszczególnione na podstawie rozporządzenia Ministra Środowiska z dnia 27 sierpnia 2014 r. w sprawie rodzajów instalacji mogących powodować znaczne zanieczyszczenie poszczególnych elementów przyrodniczych albo środowiska jako całości (Dz. U. poz. 1169),

<sup>3)</sup> Przypadki zanieczyszczenia, które spełniają drugą część definicji historycznego zanieczyszczenia powierzchni ziemi, tj. stanowią szkody w środowisku w powierzchni ziemi, od których wystąpienia upłynęło więcej niż 30 lat mogą wystąpić dopiero w roku 2037.

- działalności stanowiącej wybrane rodzaje przedsięwzięć mogących znacząco oddziaływać na środowisko, wyszczególnione w oparciu o rozporządzenie Rady Ministrów z dnia 9 listopada 2010 r. w sprawie przedsięwzięć mogących znacząco oddziaływać na środowisko (Dz. U. Nr 213 poz. 1397),
- pozostałe działalności, których prowadzenie, mogło skutkować zanieczyszczeniem gleby i ziemi.



Rys. 3. Przykład materiałów historycznych przydatnych do ustalenia działalności będącej przyczyną zanieczyszczenia - Rozmieszczenie gazowni w Polsce w 1946 roku.

Przystępując do ustalenia działalności w pierwszej kolejności należy sprawdzić zawartość rejestru historycznych zanieczyszczeń powierzchni ziemi, prowadzonego przez Generalnego Dyrektora Ochrony Środowiska.

### ***Tereny wojskowe***

Rozporządzenie w sprawie sposobu prowadzenia oceny zanieczyszczenia powierzchni ziemi w załączniku nr 2, w tab. 3 pkt 3 i 4 wymienia tereny powojenne i strzelnice wojskowe, ale tylko takie, na których nie jest obecnie prowadzona działalność, której głównym celem jest **obronność i bezpieczeństwo państwa lub bezpieczeństwo narodowe**.

Identyfikacji historycznych zanieczyszczeń powierzchni ziemi oraz badań zanieczyszczenia powierzchni ziemi nie dokonuje się na terenach, na których jest prowadzona działalność, której głównym celem jest obronność i bezpieczeństwo państwa lub bezpieczeństwo narodowe (art. 101d ust. 2 ustawy Poś). Zatem starosta nie identyfikuje i nie umieszcza w wykazie takich terenów.

Nie narusza to obowiązku zgłaszania do rdoś przez władających powierzchnią ziemi faktu stwierdzenia historycznego zanieczyszczenia powierzchnia ziemi, na terenach będących w ich władaniu, do których remediacji są obowiązani (art. 101e ust. 1 i art. 101h ustawy Poś).

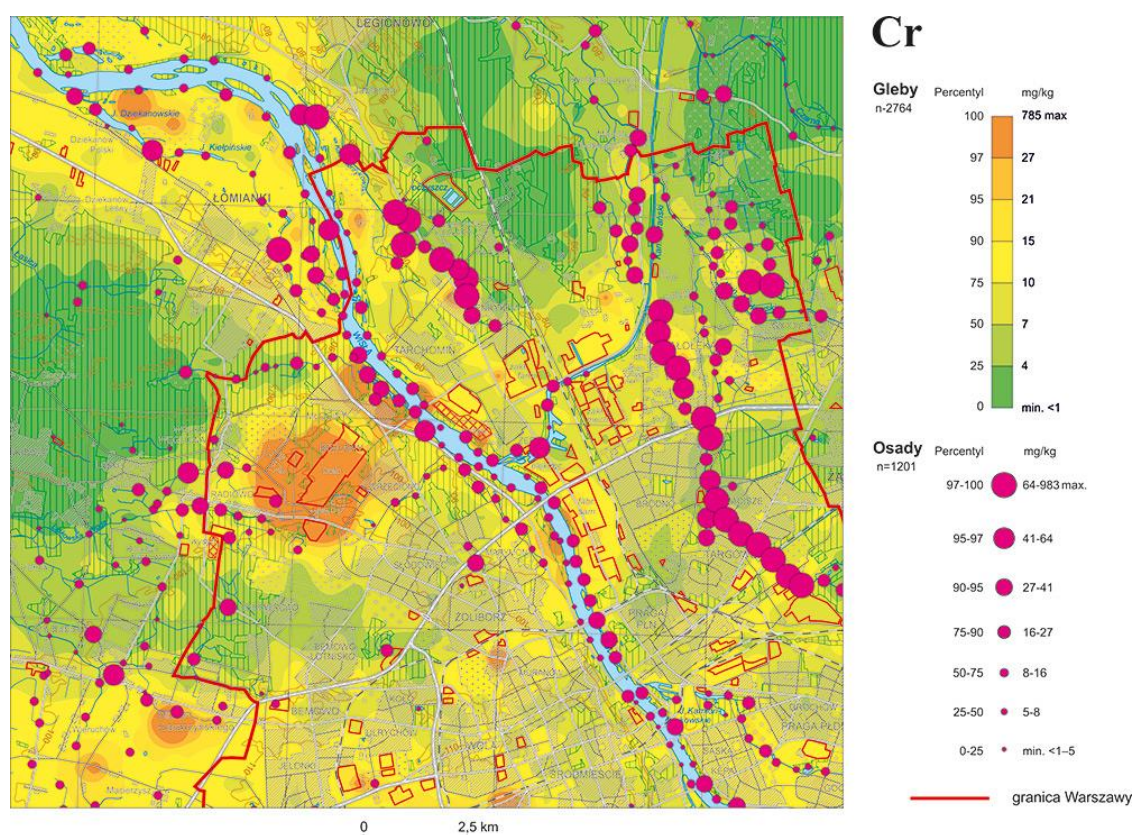
## 2. Ustalenie listy substancji powodujących ryzyko, których wystąpienie w glebie lub ziemi jest spodziewane ze względu na daną działalność

Dla działalności wymienionych w rozporządzeniu w sprawie sposobu prowadzenia oceny zanieczyszczenia powierzchni ziemi wskazano przykładowe listy zanieczyszczeń, które należy traktować jako orientacyjne. Należy mieć na względzie, że nie w każdym przypadku wszystkie wymienione substancje były stosowane w konkretnej technologii w danym zakładzie. W niektórych wyjątkowych przypadkach mogły być również emitowane substancje nie wymienione w rozporządzeniu.

Zgodnie z §7 pkt 1 lit. b rozporządzenia w sprawie oceny zanieczyszczenia powierzchni ziemi, ustalenie listy substancji powodujących ryzyko, których wystąpienie jest spodziewane w glebie lub w ziemi na danym terenie, wymaga analizy wszelkich dostępnych informacji na temat substancji wykorzystywanych, produkowanych lub uwalnianych w wyniku działalności prowadzonych na danym terenie przed dniem 30 kwietnia 2007 r.

Jeżeli mamy dane na temat specyfiki technologii danego zakładu, w tym wiedzę o stosowanych substancjach i ich emisji – należy dokonać analizy pod kątem zanieczyszczenia tymi substancjami. Jeżeli nie istnieją źródła historyczne wskazujące na konkretne substancje wykorzystywane na tych terenach, wówczas należy wziąć pod uwagę listę przykładowych zanieczyszczeń wymienionych w zał. Nr 2 do rozporządzenia w sprawie oceny zanieczyszczenia powierzchni ziemi.

Warto pamiętać, że zgodnie z art. 101a ust. 4 ustawy Poś gleby i ziemi nie uznaje się za zanieczyszczone, jeżeli stwierdzone w nich zawartości substancji powodujących ryzyko są pochodzenia naturalnego. Należy przeanalizować źródło pochodzenia substancji stwierdzonej w glebie lub w ziemi, zwłaszcza gdy źródłem informacji o zanieczyszczeniu są dane geologiczne.



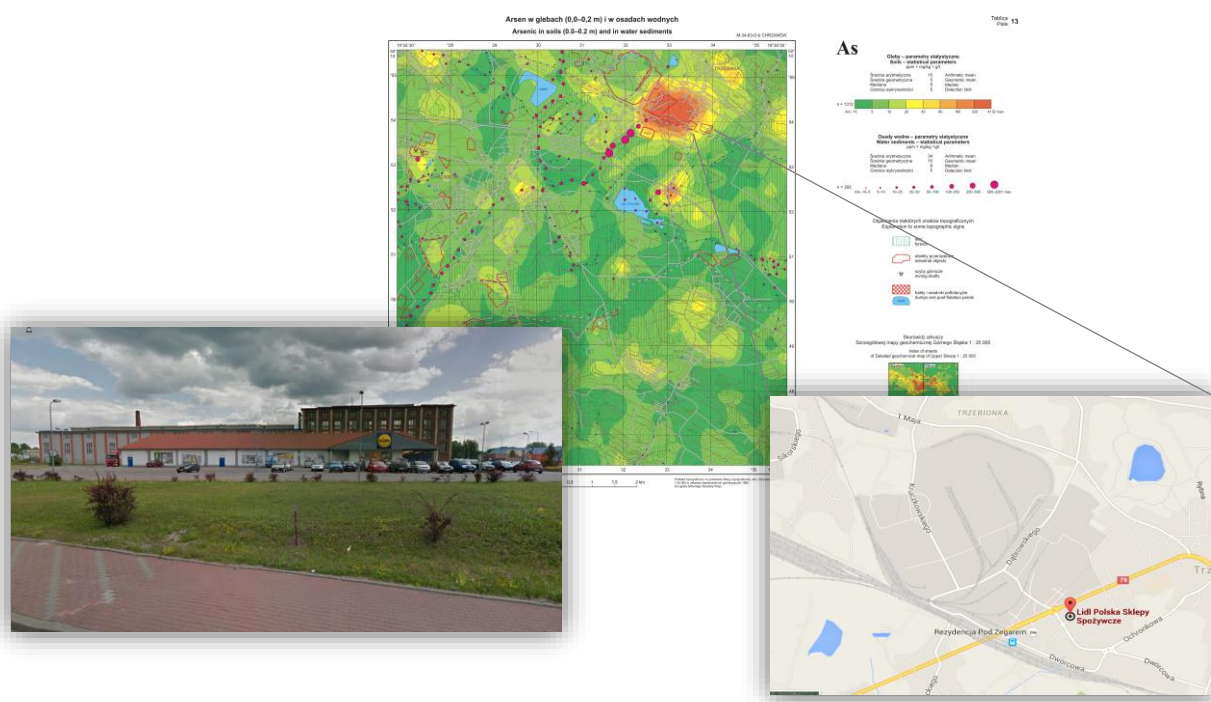
Rys. 4. Przykład źródła informacji na temat zanieczyszczenia - Państwowy Instytut Geologiczny „Atlas geochemiczny Warszawy i okolic w skali 1:100 000”



### 3. Analiza dostępnych informacji na temat zagrożenia zanieczyszczeniem gleby lub ziemi

Zgodnie z § 8 rozporządzenia w sprawie sposobu prowadzenia oceny zanieczyszczenia powierzchni ziemi za źródło informacji istotne dla oceny zagrożenia zanieczyszczeniem gleby lub ziemi uznaje się następujące dokumenty:

- miejscowy plan zagospodarowania przestrzennego,
- prognozę oddziaływania na środowisko oraz raport o oddziaływaniu przedsięwzięcia na środowisko,
- opracowania ekofizjograficzne,
- program ochrony powietrza,
- przegląd ekologiczny,
- plan gospodarowania wodami na obszarze dorzecza,
- bazy danych geologicznych,
- decyzje określające warunki korzystania ze środowiska.

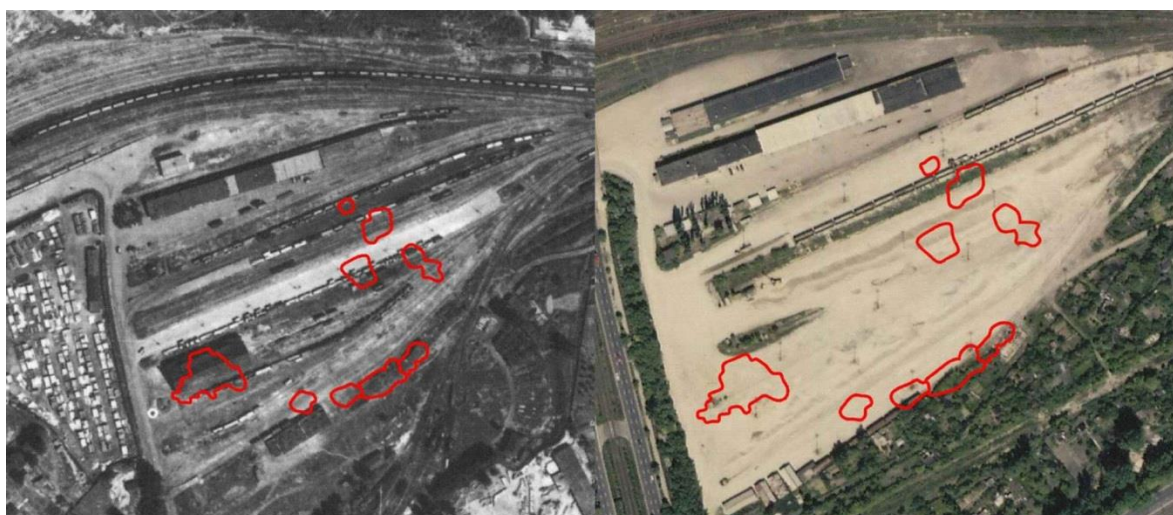


Rys. 5. Badania geochemiczne jako wskaźnik potencjalnej degradacji środowiska – od ogółu do szczegółu wykorzystanie Szczegółowej mapy geochemicznej Górnego Śląska

Oprócz wskazanych w rozporządzeniu, warto wykorzystać również wszelkie inne źródła informacji o działalności powodującej zanieczyszczenie gleby i ziemi oraz dostępne dane na temat istniejących zanieczyszczeń. Każdy teren jest unikalny i różni się pod względem dostępności danych archiwalnych. Potencjalnymi źródłami informacji mogą być:

- księgi wieczyste,
- archiwum starostwa (np. rejestry prowadzone przez starostów zawierające informacje o terenach, na których stwierdzono przekroczenie standardów jakości gleby lub ziemi), archiwa urzędów miejskich, urzędów wojewódzkich i marszałkowskich,
- archiwa zakładowe (np. w zakresie stosowanych technologii i używanych substancji),
- informacje Wojewódzkiej Inspekcji Ochrony Środowiska z kontroli podmiotów, w tym o stwierdzonych naruszeniach i nieprawidłowościach,

- wszelkie historyczne materiały kartograficzne wskazujące na prowadzenie w danym miejscu działalności mogącej z dużym prawdopodobieństwem powodować historyczne zanieczyszczenie powierzchni ziemi, w tym materiały kartograficzne Austrii (Austro-Węgier), Prus, Niemiec (Republiki Weimarskiej i III Rzeszy), Rosji, Polskiej Rzeczpospolitej Ludowej oraz Rzeczpospolitej Polskiej okresu od 1989 roku (np. <http://mapy.amzp.pl/maps.shtml>, <http://igrek.amzp.pl/>) oraz historyczne zdjęcia lotnicze (znajdujące się z w zasobach Głównego Urzędu Geodezji i Kartografii),
- wszelkie opracowania na temat działalności gospodarczej prowadzonej w danym powiecie,
- bazy danych o terenach zdegradowanych opracowywane na poziomie regionalnym i lokalnym [np. Otwarty Regionalny System Informacji Przestrzennej (ORSIP) - Geoportal Województwa Śląskiego, który udostępnia archiwalne materiały kartograficzne rejonu Górnego Śląska i Zagłębia od 1883 roku, znajdujące się w zasobie Archiwum Państwowego w Katowicach (<http://www.orsip.pl/uslugi/archiwum-panstwowe>), opracowany w 2003 r. na zlecenie Urzędu Marszałkowskiego Województwa Małopolskiego projekt „Inwentaryzacja składowisk odpadów i byłych terenów przemysłowych w Małopolsce” (ROPSIM - Registration od Polluted Sites in Malopolskie Voivodship)],
- bazy danych prowadzone przez instytuty badawcze [np. prowadzone przez Państwowy Instytut Geologiczny – PIB: Centralny Bank Danych Hydrogeologicznych - Bank HYDRO informacje o ujęciach (zawarta tu jest informacja o właścicielu ujęcia, która może dać informację w kontekście historycznym); Narodowe Archiwum Geologiczne - Centralna Baza Danych Geologicznych informacje o dokumentacjach hydrogeologicznych dla ujęć lub geologiczno-inżynierskich na potrzeby budowy obiektów z informacją o inwestorze; Atlasy geochemiczne: <http://www.mapgeochem.pgi.gov.pl>, Mapy geochemiczne w różnej skali realizowane w PIG-PIB, a w szczególności Mapa Górnego Śląska],
- programy ochrony środowiska i plany gospodarki odpadami,
- wywiady przeprowadzone z dawnymi pracownikami historycznego zakładu, który działał na danym terenie, na temat stosowanych substancji i technologii.



Rys. 6. Przykład materiałów historycznych przydatnych do określenia miejsc zanieczyszczonych - Zdjęcia lotnicze dawnego terenu kolejowego w Warszawie z lat 1955 i 1997.

Dokonując analizy zagrożenia zanieczyszczeniem gleby lub ziemi warto skorzystać z przepisu art. 101d ust. 5 *ustawy Poś*, który zobowiązuje władającego powierzchnią ziemi do przekazania, na wniosek starosty, wszelkich znajdujących się w jego posiadaniu informacji dotyczących potencjalnego historycznego zanieczyszczenia powierzchni ziemi oraz jego możliwych źródeł.

#### **4. Wykonywanie badań zanieczyszczenia gleby i ziemi przez starostę**

Starosta dokonując identyfikacji, zgodnie z art. 101d ust. 1 pkt 4) *ustawy Poś*, tylko w razie potrzeby, wykonuje pierwszy etap badań zanieczyszczenia (badania wstępne, o których mowa w § 9 rozporządzenia w sprawie sposobu prowadzenia oceny zanieczyszczenia powierzchni ziemi), tzn. wtedy, gdy nie istnieją obecnie wyniki badań mogące potwierdzić, że w danym miejscu występuje zanieczyszczenie gleby lub ziemi oraz nie może w danym przypadku znaleźć zastosowania art. 101f *ustawy Poś*.

Starosta nie powinien przeprowadzać badań w przypadkach, w których znajduje zastosowanie art. 101f *ustawy Poś*. W takich przypadkach, rdoś może w drodze decyzji nałożyć na władającego powierzchnią ziemi (podmiot korzystający ze środowiska), obowiązek wykonania badań (patrz niżej).

Starosta powinien zasięgnąć roboczej opinii rdoś, co do możliwości zastosowania w danym przypadku art. 101f (patrz rozdział IX Wytucznych). Należy zwrócić uwagę, że rdoś może wezwać starostę do uzupełnienia wniosku o wyniki badań wstępnych (nazwy substancji powodujących ryzyko oraz informacje o ich zawartości w glebie i w ziemi), jeżeli w danym przypadku art. 101f nie znalazł zastosowania.

Badania powinny zostać wykonane przez laboratorium, o którym mowa w art. 147a ust. 1 lub ust. 1a (laboratorium akredytowane lub laboratorium własne prowadzącego instalację posiadającego certyfikat systemu zarządzania jakością). Warto zwrócić uwagę, że wyniki badań powinny mieścić się w zakresie akredytacji danego laboratorium.

Starosta wykonuje pierwszy etap badań, gdy pojawiają się wątpliwości co do obecności substancji powodujących ryzyko w środowisku. Wówczas starosta decyduje, analizując konkretny przypadek, kiedy istnieje konieczność wykonania badania, a kiedy od tego obowiązku można odstąpić. Należy przy tym rozważyć wszystkie występujące w przypadku danego terenu okoliczności, celem podjęcia ostatecznej decyzji.

Starosta lub upoważniona przez niego osoba, są uprawnieni do wstępu na teren władającego powierzchnią ziemi w celu wykonywania badań zanieczyszczenia gleby i ziemi, a władający powierzchnią ziemi jest obowiązany umożliwić wykonywanie badań na terenie będącym w jego władaniu (art. 101d ust. 3 i 4 *ustawy Poś*).

Władający powierzchnią ziemi, na wniosek starosty, przekazuje wszelkie znajdujące się w jego posiadaniu informacje dotyczące potencjalnego historycznego zanieczyszczenia powierzchni ziemi oraz jego możliwych źródeł (art. 101d ust. 5 *ustawy Poś*).

*Pytanie: Jeżeli na terenie powiatu zidentyfikowano działalność mogącą powodować historyczne zanieczyszczenie powierzchni ziemi, a dokumentacja oraz uzyskane informacje nie zawierają wyników badań zanieczyszczenia gleby i ziemi, to czy przy braku aktualnych wyników badań, Starosta w każdym przypadku ma wykonać badania wstępne?*

*Odpowiedź:*

Zgodnie z § 8 rozporządzenia w sprawie sposobu prowadzenia oceny zanieczyszczenia powierzchni ziemi **za aktualne badania** zanieczyszczenia gleby i ziemi substancjami powodującymi ryzyko **uważa się wyniki badań** pod następującymi warunkami, które muszą zostać spełnione łącznie:

- od wykonania badań nie upłynęło więcej niż 10 lat,
- wszystkie badania, o których mowa w § 9 i § 10 rozporządzenia w sprawie sposobu prowadzenia oceny zanieczyszczenia powierzchni ziemi były prowadzone w oparciu o metodyki referencyjne, o których mowa w § 11 rozporządzenia,
- zostały wykonane przez laboratorium akredytowane lub objęte systemem zarządzania jakością, o którym mowa w art. 147a ust. 1 pkt 1 lub ust. 1a ustawy Poś,
- jeżeli od ich wykonania nie zaistniały okoliczności mogące wpłynąć na zawartość zanieczyszczenia, takie jak: poważna awaria przemysłowa, emisja lub zdarzenie mogące powodować bezpośrednie zagrożenie.

W przypadku, jeżeli dla miejsca, gdzie prowadzona była działalność mogąca powodować historyczne zanieczyszczenie powierzchni ziemi oraz analiza dostępnych informacji wskazuje w wyraźny sposób, że w danym miejscu zanieczyszczenie nie występuje (np. są dostępne wyniki badań wskazujące na brak zanieczyszczenia, nawet jeżeli nie są to aktualne wyniki badań), wówczas można uznać, że nie jest to teren, na którym występuje potencjalne historyczne zanieczyszczenie powierzchni ziemi i **starosta nie wykonuje badań**. Terenu takiego nie należy umieszczać w wykazie.

Natomiast w przypadku, jeżeli analiza dostępnych informacji wskazuje na możliwość występowania zanieczyszczenia, a brak jest stosownych i pełnych wyników badań, bądź jeżeli są wyniki badań wskazujących na zanieczyszczenie, których jednak nie można uznać za aktualne, to w takich przypadkach **starosta wykonuje badania wstępne**.

#### **X. Nałożenie obowiązku przeprowadzenia badań historycznego zanieczyszczenia powierzchni ziemi na władającego powierzchnią ziemi i wykonywanie badań przez rdoś**

Zgodnie z art. 101f ustawy Poś rdoś ma możliwość nałożenia na władającego powierzchnią ziemi będącego podmiotem korzystającym ze środowiska obowiązku wykonania badań zanieczyszczenia gleby i ziemi. Wyjątkiem, kiedy przepisu tego nie stosuje się jest sytuacja, gdy władający powierzchnią ziemi będący podmiotem korzystającym ze środowiska posiada pozwolenie zintegrowane, w którym określono sposób prowadzenia badań zanieczyszczenia gleby i ziemi.

Należy przy tym wyjaśnić, że ustawodawca wskazał jako jeden z warunków możliwości nałożenia obowiązku wykonania badań zanieczyszczenia gleby i ziemi obecność przesłanek wskazujących na zanieczyszczenie. Przepis ten wskazuje po przecinku i słowach „*takie jak*” przykładowe, najbardziej powszechne przesłanki, mogące wskazywać wystąpienie zanieczyszczenia, tj. umieszczenie terenu w wykazie potencjalnych zanieczyszczeń powierzchni ziemi sporządzanym przez starostę lub zgłoszenie historycznego zanieczyszczenia powierzchni ziemi przez władającego powierzchnią ziemi do rdoś.

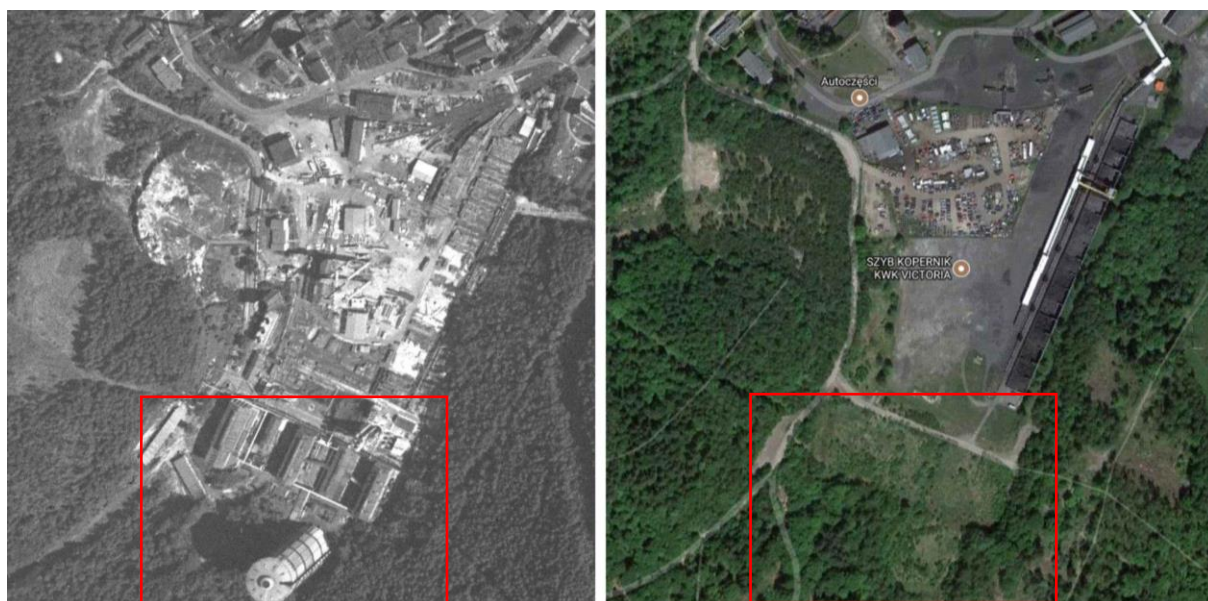


Jeżeli intencją ustawodawcy byłoby traktowanie umieszczenia w wykazie lub zgłoszenia, jako katalogu zamkniętego przesłanek wskazujących na występowanie zanieczyszczenia, przepis nie posługiwałby się sformułowaniem „*istnieją przesłanki wskazujące na występowanie historycznego zanieczyszczenia powierzchni ziemi*” i wskazywałby wprost jako warunki możliwości nałożenia obowiązku wykonania badań zanieczyszczenia gleby i ziemi – umieszczenie terenu w wykazie lub zgłoszenie. Należy zatem wnioskować, że w przypadku gdy istnieją dokumenty, które w postępowaniu administracyjnym mogą posłużyć jako dowód istnienia przesłanek wskazujących na występowanie zanieczyszczenia powierzchni ziemi, przepis art. 101f *ustawy Poś* może w tym wypadku znaleźć zastosowanie. Jednym z takich dowodów, nawet jeżeli na powierzchni terenu nie pozostały żadne ślady po dawnej działalności (patrz rysunek 7), może być dokumentacja wskazująca obserwacje lub wyniki badań sugerujące występowanie zanieczyszczenia gleby i ziemi, które jednak są niewystarczające lub niekompletne i nie mogą stanowić podstawy opracowania planu remediacji, np.:

- wyniki badań gleby lub ziemi z niewielkiej liczby punktów pomiarowych,
- wyniki badań gleby lub ziemi wykonane w przeszłości,
- wyniki badań wód gruntowych przepływających przez teren podejrzewany o zanieczyszczenie gleby lub ziemi,
- wyniki badań emisji do środowiska wskazujące na możliwość przekroczenia wymogów obowiązującego prawa,
- wyniki badań jakości powietrza wskazujące na możliwe pochodzenie zanieczyszczenia z powierzchni ziemi,
- udokumentowanie obecności źródeł zanieczyszczenia gleby i ziemi, takich jak niezabezpieczone odpady zawierające substancje powodujące ryzyko znajdujące się na danym terenie.

Należy przy tym zwrócić uwagę, że teren, w odniesieniu do którego wyżej opisane przesłanki występują, powinien być analizowany przez starostę pod kątem konieczności wpisania do wykazu potencjalnych historycznych zanieczyszczeń powierzchni ziemi.

Rdós może wykonać badania zanieczyszczenia gleby i ziemi w celu potwierdzenia występowania historycznego zanieczyszczenia powierzchni ziemi lub w celu opracowania planu remediacji w przypadku innym niż wskazany w art. 101f *ust. 1 ustawy Poś*, tj. w przypadku jeżeli nie istnieje możliwość zobowiązania do tego władającego, np. gdy władającym terenem nie jest podmiot korzystający ze środowiska (art. 101g *ust. 1 ustawy Poś*).



Rys. 7. Zdjęcie po lewej przedstawia obraz z roku 1984 z dużą ilością instalacji przemysłowych po których w 2017 r. na powierzchni terenu nie pozostały żadne ślady.



## **XI. Identyfikacja zanieczyszczeń na terenie, na którym funkcjonuje instalacja wymagająca uzyskania pozwolenia zintegrowanego**

Dokonując identyfikacji historycznych zanieczyszczeń powierzchni ziemi można skorzystać z informacji gromadzonych na podstawie przepisów o zapobieganiu zanieczyszczeniom i ich kontroli.

Prowadzący instalację wymagającą uzyskania pozwolenia zintegrowanego w rozumieniu przepisów *ustawy Poś*, powinien w pozwoleniu mieć określone wymagania zapewniające ochronę gleby, ziemi i wód gruntowych, w tym stałe funkcjonowanie i systematyczne nadzorowanie środków mających na celu zapobieganie emisjom (do gleby, ziemi i wód).

Natomiast, jeżeli eksploatacja instalacji wymagającej uzyskania pozwolenia zintegrowanego obejmuje wykorzystywanie, produkcję lub uwalnianie substancji powodującej ryzyko oraz występuje możliwość zanieczyszczenia gleby, ziemi lub wód gruntowych na terenie zakładu, do wniosku o wydanie pozwolenia zintegrowanego, prowadzący instalację powinien dołączyć raport początkowy oraz przedstawić propozycje dotyczące sposobu prowadzenia systematycznej oceny ryzyka zanieczyszczenia gleby, ziemi i wód gruntowych na terenie zakładu lub sposobu i częstotliwości prowadzenia pomiarów zawartości substancji powodujących ryzyko w glebie, w ziemi i w wodach gruntowych.

Prowadzący instalację sporządza i przedkłada organowi właściwemu do wydania pozwolenia przed przystąpieniem do zakończenia eksploatacji instalacji – dla, której był wymagany raport początkowy - raport końcowy zawierający aktualne informacje na temat zanieczyszczenia gleb na terenie zakładu.

Prowadzący instalację przesyła organowi właściwemu do wydania pozwolenia raport początkowy, wyniki badań i pomiarów w trakcie eksploatacji instalacji, a także kopię raportu końcowego po zakończeniu działalności. Jeżeli w którymkolwiek z ww. dokumentów stwierdzono zanieczyszczenie gleby, ziemi i wód, organ właściwy do wydania pozwolenia zintegrowanego informuje rdoś, tj. organ właściwy do spraw ochrony powierzchni ziemi (np. przekazuje kopie raportu początkowego, wyników badań w trakcie eksploatacji instalacji lub raportu końcowego). Stwierdzone na tym etapie zanieczyszczenie na terenie zakładu stanowi szkodę w środowisku w powierzchni ziemi lub historyczne zanieczyszczenia powierzchni ziemi.

Również pozwolenia zintegrowane wydawane przed 2014 r. tj. przed wprowadzeniem obowiązku sporządzania raportów początkowych, mogą zawierać pewne odniesienie do zanieczyszczenia gleby, bądź informacje o zdarzeniu, awarii skutkującej emisją zanieczyszczeń do gleby i ziemi. Źródłem informacji mogą być protokoły z kontroli prowadzonych przez organy inspekcji ochrony środowiska na terenie tych zakładów.

## **XII. Zanieczyszczenia historyczne a szkody w środowisku w powierzchni ziemi**

Należy zwrócić uwagę, że identyfikując zanieczyszczenia o charakterze historycznym, starosta może natrafić na zanieczyszczenia współczesne, z których część stanowić będzie szkody w środowisku w powierzchni ziemi. Takiego rodzaju zanieczyszczenia nie należy umieszczać w wykazie potencjalnych historycznych zanieczyszczeń powierzchni ziemi.

W niektórych przypadkach szkody w środowisku w powierzchni ziemi mogą nakładać się na zanieczyszczenia wcześniejsze, stanowiące potencjalne historyczne zanieczyszczenie powierzchni ziemi. W tym przypadku w wykazie powinny znaleźć się informacje o zanieczyszczeniu historycznym oraz dodatkowa informacja o istnieniu innych zanieczyszczeń o charakterze współczesnym.

Na etapie identyfikacji zanieczyszczenia może również zdarzyć się przypadek, w którym zagrożenie szkodą lub szkoda w środowisku wprawdzie rozpoczęły się przed 30 kwietnia

2007 r., ale istnieje ciągłość powodowania szkody po tej dacie (wyrok NSA z 26 czerwca 2014 r., sygnatura II OSK 185/13). W takim przypadku, jeżeli dane zanieczyszczenie zostanie uznane za szkodę w środowisku, to zostanie umieszczone w rejestrze szkód w środowisku, a nie w rejestrze historycznych zanieczyszczeń powierzchni ziemi.

Warto również przypomnieć, że w przypadkach, gdy nie mają zastosowania przepisy dotyczące historycznych zanieczyszczeń powierzchni ziemi, a także szkód w środowisku, starosta powinien rozważyć, zamiast niezasadnego w tym wypadku wpisu do wykazu, zastosowanie przepisu art. 362 *ustawy Poś* lub przekazanie informacji do organów gminy w trybie art. 363 *ustawy Poś*.

W szczególnie skomplikowanych przypadkach warto zasięgnąć roboczej opinii właściwego rdoś w sprawie kwalifikowania danego potencjalnego zanieczyszczenia jako zanieczyszczenia historycznego lub szkody w środowisku.

### **XIII. Zakres informacji zawartych w wykazie**

Zakres informacji zawartych w wykazie określa art. 101d ust. 7 *ustawy Poś*. Starosta sporządza wykaz **potencjalnych** historycznych zanieczyszczeń powierzchni ziemi, który zawiera:

- adres, numery działek ewidencyjnych i informacje o ich powierzchni,
- informacje o aktualnym i, o ile jest to możliwe, planowanym sposobie użytkowania gruntu,
- informacje o działalności prowadzonej na terenie w przeszłości, o ile takie informacje są dostępne,
- informacje o właściwościach gleby na terenie,
- nazwy substancji powodujących ryzyko oraz informacje o ich zawartości w glebie i w ziemi,
- informacje o remediacji prowadzonej obecnie i w przeszłości na terenie,
- imię i nazwisko albo nazwę obowiązującego do prowadzenia remediacji oraz adres jego zamieszkania lub siedziby,
- imię i nazwisko albo nazwę władającego powierzchnią ziemi oraz adres jego zamieszkania lub siedziby.

W załączniku do wytycznych zawarto przykładową tabelę do sporządzania wykazu potencjalnych historycznych zanieczyszczeń powierzchni ziemi w formacie \*.xlsx.

Należy dodatkowo wyjaśnić, że pojedynczy wpis w wykazie powinien dotyczyć jednej działki lub sąsiadującej ze sobą grupy działek będących we władaniu jednego władającego powierzchnią ziemi. Jeżeli jeden władający powierzchnią ziemi włada kilkoma działkami nie sąsiadującymi ze sobą, wówczas wpis dokonywany jest odrębnie dla poszczególnych działek.

### **XIV. Źródła finansowania przedsięwzięć związanych z identyfikacją historycznych zanieczyszczeń powierzchni ziemi**

Zgodnie z art. 400a ust. 1 pkt 9 i 9a *ustawy Poś* finansowanie ochrony środowiska i gospodarki wodnej obejmuje przedsięwzięcia związane z ochroną powierzchni ziemi, z wyłączeniem remediacji polegających na samooczyszczaniu oraz przedsięwzięcia związane z niepolegającą na samooczyszczaniu remediacją historycznego zanieczyszczenia powierzchni ziemi, jeżeli obowiązującym do przeprowadzenia remediacji jest rdoś lub władająca powierzchnią ziemi jednostka samorządu terytorialnego.

Program Operacyjny Infrastruktura i Środowisko na lata 2014-2020 (POIiŚ) również przewiduje wsparcie zadań w zakresie ochrony powierzchni ziemi w ramach *działania 2.5*

*Poprawa jakości środowiska miejskiego.* W ramach typu projektu 1 *Wsparcie dla zanieczyszczonych lub zdegradowanych terenów* wspierane są m.in. działania dotyczące rekultywacji na cele środowiskowe obszarów zdegradowanych oraz remediacji terenów zanieczyszczonych skutkującej usunięciem zagrożenia z ich strony dla zdrowia ludzi i środowiska. Dofinansowanie mogą otrzymać projekty obejmujące rekultywację lub remediację terenów zdegradowanych, zdewastowanych lub zanieczyszczonych na terenie miast i w ich obszarach funkcjonalnych, w tym terenów przemysłowych, powojkowych, pogórnicych i innych.

W ramach ww. działania 2.5 wymogiem koniecznym jest, aby obszar objęty projektem, po zakończeniu przedsięwzięcia był bezpłatnie dostępny dla społeczeństwa, i co najmniej 70% tego obszaru było terenem biologicznie czynnym.

W ramach typu projektu 3 *Inwentaryzacja terenów zdegradowanych i terenów zanieczyszczonych* finansowane są działania związane z analizami degradacji i zanieczyszczenia terenu. Wspierane są również badania zanieczyszczenia gleby, ziemi i wód gruntowych oraz analizy dotyczące możliwych sposobów i kosztów przeprowadzenia remediacji lub rekultywacji.

Dodatkowe informacje w zakresie zasad realizacji przedsięwzięć w przedmiotowym obszarze znajdują się w dokumentach programowych POIiŚ dostępnych pod adresem strony internetowej: <https://www.pois.gov.pl/strony/o-programie/dokumenty/szczegolowy-opis-osi-priorytetowych-programu-operacyjnego-infrastruktura-i-srodowisko-2014-2020/>.

Także ze środków krajowych pozostających w dyspozycji funduszy ochrony środowiska możliwe jest wsparcie przedsięwzięć związanych z ochroną powierzchni ziemi. Tego typu przedsięwzięciom dedykowany jest m.in. obecnie obowiązujący w Narodowym Funduszu Ochrony Środowiska i Gospodarki Wodnej program priorytetowy nr 2.2. *Ochrona powierzchni ziemi, Część 1 Rekultywacja terenów zdegradowanych*. W ramach tego programu możliwe jest sfinansowanie następujących rodzajów przedsięwzięć:

- 1) rekultywacja powierzchni ziemi zdegradowanej działalnością człowieka rozumiana jako przywrócenie wartości użytkowych lub przyrodniczych w szczególności poprzez:
  - a) usunięcie odpadów,
  - b) remediację,
  - c) działania naprawcze, w przypadku zaistnienia szkody w środowisku,
  - d) ponowne kształtowanie funkcji lub przygotowanie do pełnienia nowych funkcji;
- 2) zamykanie i rekultywacja składowisk odpadów lub obiektów unieszkodliwiania odpadów wydobywczych;
- 3) usunięcie i unieszkodliwianie niewłaściwie składowanych lub magazynowanych odpadów stanowiących zagrożenie dla życia lub zdrowia ludzi lub zaistnienia nieodwracalnych szkód w środowisku wraz z przeprowadzeniem działań naprawczych lub remediacji powierzchni ziemi w zakresie skutków spowodowanych oddziaływaniem usuwanych odpadów.

W obowiązującym brzmieniu programu 2.2. *Ochrona powierzchni ziemi* nie przewiduje się dofinansowania zadań obejmujących jedynie przeprowadzenie badań potwierdzających wystąpienie potencjalnych historycznych zanieczyszczeń powierzchni ziemi.

Zgodnie z przyjętym brzmieniem programu dofinansowanie każdego z rodzajów przedsięwzięć możliwe jest w formie preferencyjnej pożyczki w wysokości do 90% kosztów kwalifikowanych. Pożyczka może być częściowo umorzona na warunkach określonych w „Zasadach udzielania dofinansowania ze środków Narodowego Funduszu Ochrony Środowiska i Gospodarki Wodnej” tj. w wysokości do 10% wypłaconej kwoty pożyczki, lecz nie więcej niż 1 milion złotych. Umorzenie pożyczki uzależnione jest od spełnienia dodatkowych warunków programu.

W przypadku przedsięwzięć wskazanych w pkt 3 powyżej, realizowanych na terenach będących własnością Skarbu Państwa lub jednostek samorządu terytorialnego z wyłączeniem nieruchomości oddanych w użytkowanie wieczyste możliwe jest uzyskanie dotacji

w wysokości do 80% kosztów kwalifikowanych. Dotacja jest udzielana wyłącznie jednostkom samorządu terytorialnego.

Treść programu wraz z generatorem wniosków są dostępne na stronie internetowej NFOŚiGW pod linkiem:

<http://nfosigw.gov.pl/oferta-finansowania/srodki-krajowe/programy-priorytetowe/ochrona-powierzchni-ziemi/>.

Załącznik do dokumentu "Wytyczne dla starostów, dotyczące identyfikacji potencjalnych historycznych zanieczyszczeń powierzchni ziemi"

Wykaz potencjalnych historycznych zanieczyszczeń powierzchni ziemi sporządzony zgodnie z art. 101d USTAWY - Prawo ochrony środowiska

Starostwo:	<i>podać nazwę</i>							
Lp.	Adres miejsca, na którym występuje historyczne zanieczyszczenie pow. ziemi			Numery ewidencyjne działek (wraz z obrębem)	Identyfikatory działek z bazy Ewidencji Gruntów i Budynków, o których mowa w §16 ust. 2. rozporządzenia Ministra Rozwoju Regionalnego i Budownictwa z dnia 29 marca 2001 r. w sprawie ewidencji gruntów i budynków (Dz. U. z 2016 r. poz. 1034)	Powierzchnia działek [ha]	Powierzchnia terenu objętego zanieczyszczeniem [ha] (o ile dane są znane)	Aktualny sposób użytkowania gruntów
	Ulica, nr domu	Miejscowość	Kod pocztowy					
1	2	3	4	5	6	7	8	9
<i>Zalecenia do wypełniania tabeli</i>	<i>jeśli zanieczyszczenie obejmuje kilka adresów, każdy wpisywać w osobnym wierszu</i>			<i>każdy numer wpisywać w osobnym wierszu w powiązaniu z adresem</i>	<i>każdy identyfikator wpisywać w osobnym wierszu w powiązaniu z adresem</i>	<i>wartość podawać dla każdej działki (kol 5) osobno</i>	<i>podawać wartość łączną</i>	<i>wpisywać w odniesieniu do danej działki (kol. 5)</i>

Planowany sposób użytkowania gruntów (o ile jest to możliwe)	W przypadku, gdy działki objęte są planem zagospodarowania przestrzennego wskazanie uchwały w sprawie planu zagospodarowania przestrzennego	Działalność wg PKD prowadzona obecnie na terenie	Działalność wg PKD prowadzona na terenie w przeszłości (o ile informacje są dostępne)	Właściwości gleby na terenie zgodnie z par. 9 ust. 1 pkt 7 lit. a rozporządzenia Ministra Środowiska z dnia 1 września 2016r. w sprawie sposobu prowadzenia oceny zanieczyszczenia powierzchni ziemi (Dz. U. poz. 1395)	Grupa gruntów wg ewidencji gruntów i budynków	Nazwy substancji powodujących ryzyko
10	11	12	13	14	15	16
<i>wpisywać w odniesieniu do danej działki (kol. 5)</i>	<i>Podać dane identyfikujące uchwałę (nr, data, link do wersji elektronicznej)</i>	<i>działalność podawać w odniesieniu do danej działki (kol. 5)</i>	<i>działalność (zakończona) podawać w odniesieniu do danej działki (kol. 5)</i>	<i>podawać w odniesieniu do danej działki (kol. 5)</i>	<i>podawać w odniesieniu do danej działki (kol. 5)</i>	<i>nazwy substancji podawać w osobnym wierszu w odniesieniu do działek (kol. 5), jeśli działek jest kilka, a dana substancja występuje na wielu należy ją powtórzyć dla każdej działki</i>

Zawartości w glebie i ziemi substancji powodujących ryzyko [mg/kg s.m.]	Źródło informacji na temat zanieczyszczenia, termin wykonania badań	Informacje o remediacji prowadzonej obecnie i w przeszłości na terenie	Czy teren był zgłoszony na podstawie art. 12 ustawy z dnia 27 lipca 2001 r. o wprowadzeniu ustawy - Prawo ochrony środowiska, ustawy o odpadach oraz o zmianie niektórych ustaw (Dz. U. Nr 100, poz. 1085)? Czy zgłoszenie nie zostało odrzucone w drodze decyzji oraz zostało uwzględnione w rejestrze i następnie przekazane z rejestrem do Wojewody?	Imię i nazwisko albo nazwa obowiązanego do przeprowadzenia remediacji oraz adres	Imię i nazwisko albo nazwa władającego powierzchnią ziemi oraz adres (wg ewidencji gruntów i budynków)	Uwagi
17	18	19	20	21	22	23
<i>podawać przedział wartości stężeń w odniesieniu do substancji (kol. 15)</i>	<i>czy badania były wykonane przez Starostę na podstawie art. 101d ust. 1 pkt 4 (przekazać raporty z laboratorium wraz z wykazem), czy pochodzą z innych źródeł - wskazać z jakich i kiedy zostały wykonane</i>	<i>podawać w odniesieniu do każdej działki ewid (kol. 5)</i>	<i>podawać w odniesieniu do każdej działki ewid (kol. 5)</i>	<i>podawać w odniesieniu do każdej działki ewid (kol. 5)</i>	<i>podawać w odniesieniu do każdej działki ewid (kol. 5)</i>	<i>wskazanie załączników oraz innych informacji istotnych dla danego terenu</i>