



Wojewódzki Plan Gospodarki Odpadami dla Mazowsza

na lata 2012-2017 z uwzględnieniem lat 2018-2023

Andrzej Daniluk
Dyrektor Departamentu Środowiska
Urzędu Marszałkowskiego Województwa Mazowieckiego
w Warszawie



Założenia WPGO 2012-2023:

- Obejmuje okres 6 lat (2012-2017) z perspektywą do lat 12 (2012-2023);
- Organem odpowiedzialnym za opracowanie i przedłożenie planu sejmikowi województwa jest zarząd województwa;
- WPGO oraz uchwałę w/s jego wykonania podejmuje sejmik województwa;
- Jest niezbędnym dokumentem do podjęcia uchwał tworzących warunki do wykonywania prac związanych z utrzymaniem czystości i porządku na terenie gmin;
- Zgodny z polityką ekologiczną państwa i z krajowym planem gospodarki odpadami;



Założenia WPGO 2012-2023:

Region gospodarki odpadami komunalnymi (RGOK)

- obszar liczący co najmniej 150 000 mieszkańców, w skład którego wchodzi konkretnie wskazane gminy;
- samowystarczalny pod względem instalacji do zagospodarowania odpadów komunalnych zmieszanych, odpadów zielonych oraz pozostałości z sortowania odpadów komunalnych przeznaczonych do składowania, wytworzonych na terenie regionu (zakaz wywozu/przywozu);
- wyjątek: awaria lub inna nadzwyczajna sytuacja uniemożliwiająca przyjmowanie odpadów → odpady kierowane są do instalacji zastępczej, wyznaczonej w ramach regionu lub poza nim.



Założenia WPGO 2012-2023:

Regionalna instalacja do przetwarzania odpadów komunalnych (RIPOK)

zakład zagospodarowania odpadów o mocy przerobowej wystarczającej do przyjmowania i przetwarzania odpadów z obszaru zamieszkałego przez co najmniej 120 000 mieszkańców, spełniający wymagania najlepszej dostępnej techniki lub technologii (BAT) oraz zapewniający **termiczne przekształcanie** odpadów lub:

- a) **mechaniczno-biologiczne przetwarzanie zmieszanych odpadów komunalnych, lub**
- b) **przetwarzanie selektywnie zebranych odpadów zielonych i innych bioodpadów, lub**
- c) **składowanie przetworzonych odpadów o pojemności pozwalającej na przyjmowanie przez okres nie krótszy niż 15 lat odpadów w ilości nie mniejszej niż powstająca w instalacji do mechaniczno-biologicznego przetwarzania zmieszanych odpadów komunalnych.**



Założenia WPGO 2012-2023:

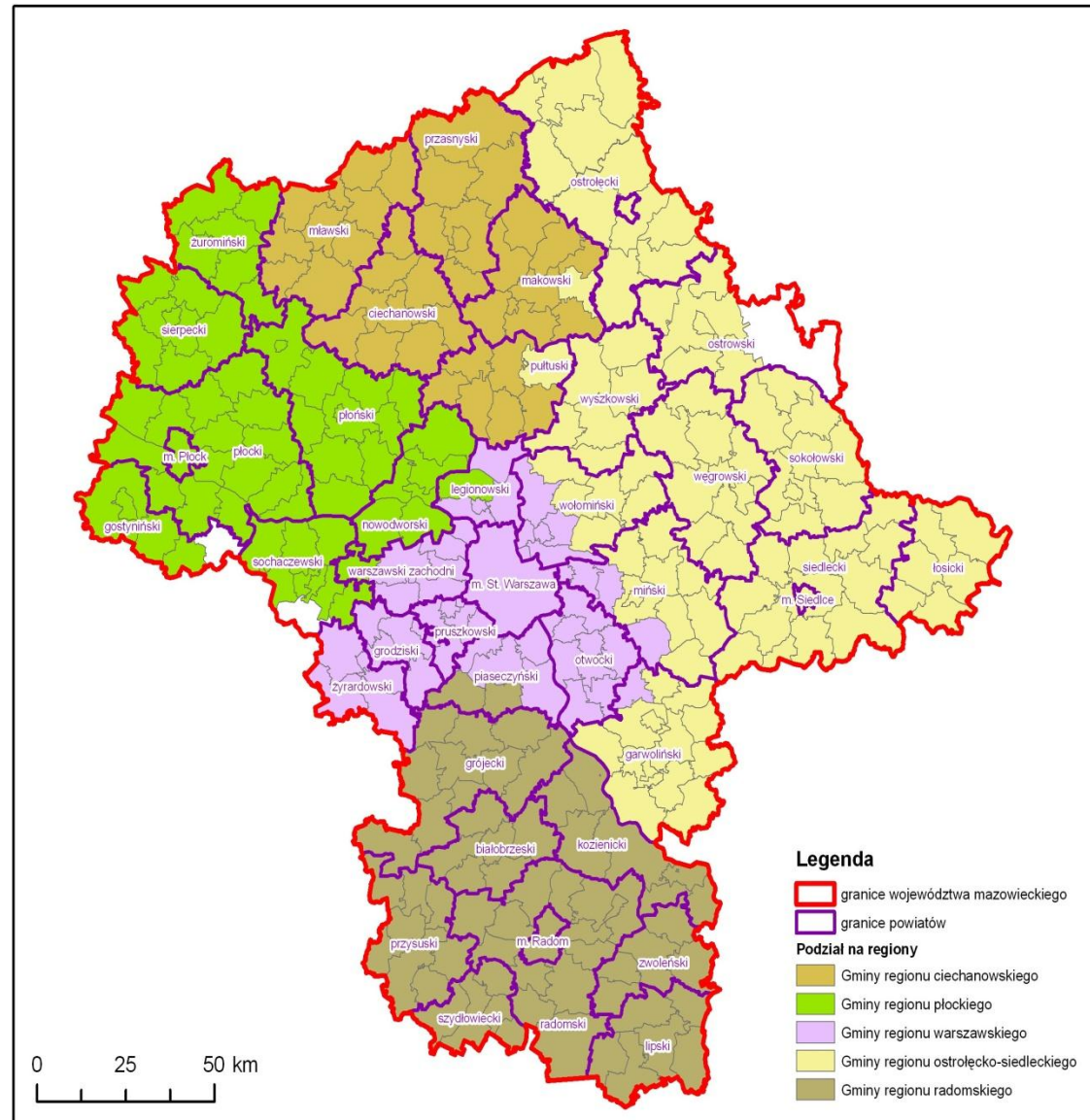
Zastępcza instalacja do przetwarzania odpadów komunalnych

- W okresie przejściowym - wyznaczana do czasu uruchomienia regionalnych instalacji,
- docelowo - wyznaczana na wypadek awarii lub sytuacji, gdy instalacja nie może przyjmować odpadów z innych przyczyn;
- instalacją zastępczą może być inna instalacja regionalna w regionie lub poza nim (także w innym województwie);

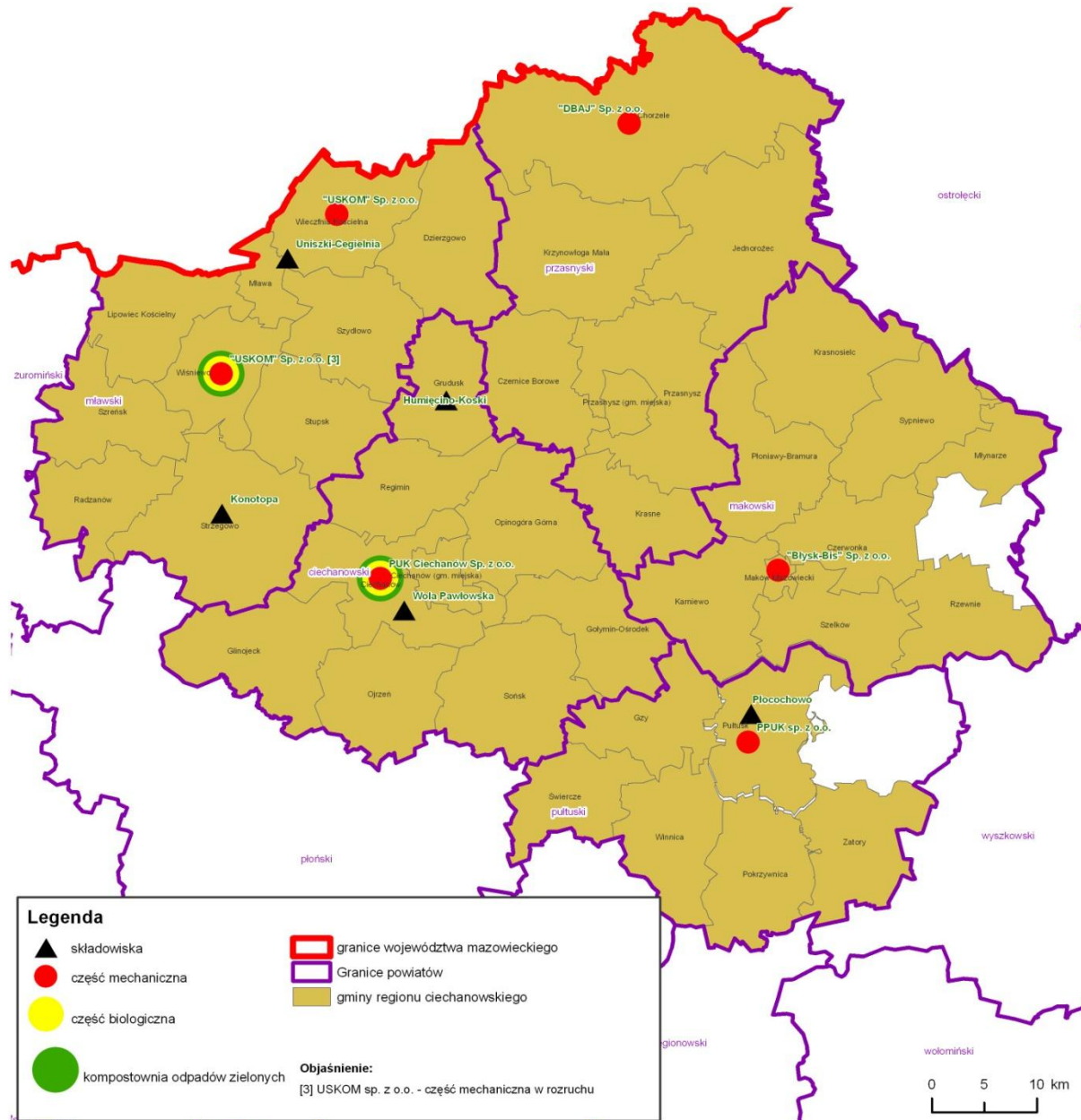


Na podstawie analizy stanu aktualnego, a także wychodząc z zapisów poprzedniego Planu, w WPGO 2012-2023 wyznaczono 5 regionów gospodarki odpadami komunalnymi.

Na wniosek zainteresowanych gmin oraz po uzgodnieniach z Marszałkiem Województwa Łódzkiego oraz z Marszałkiem Województwa Podlaskiego z WPGO 2012-2023 utworzono 2 regiony międzywojewódzkie, w skład których weszło 7 mazowieckich gmin.



Region ciechanowski



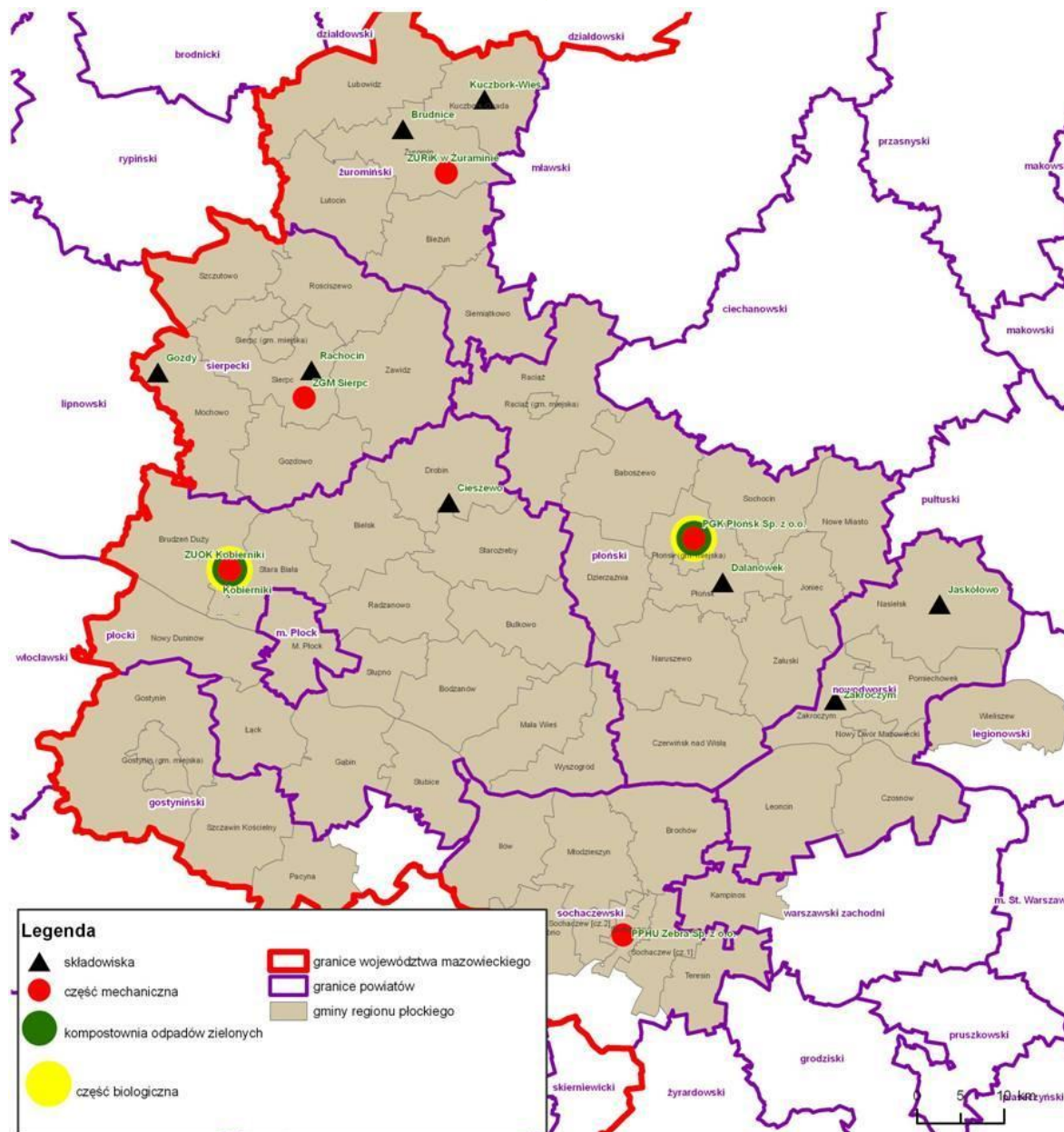


Charakterystyka regionu ciechanowskiego:

- W skład regionu wchodzi 41 gmin powiatów: ciechanowskiego, makowskiego, mławskiego, przasnyskiego i pułtuskiego;
- Liczba mieszkańców: 306 060;
- Masa wytworzonych odpadów komunalnych (2010r.): 90 000 Mg.
- Minimalna wydajność RIPOK (2013):
 - MBP - 36 000/18 000 Mg/rok,
 - kompostownia - 1 500 Mg/rok,
 - składowisko - 323 000 m³;
- Funkcjonujące RIPOK: 1 zakład MBP.
- Planowane instalacje regionalne: 1 zakład MBP, 1 kompostownia odpadów zielonych, 4 składowiska regionalne.
- Instalacje zastępcze*: 1 zakład MBP, 4 sortownie, 2 kompostownie odpadów zielonych, 5 składowisk.

*WPGO 2012-2023 wskazuje część z tych instalacji do rozbudowy wg wymogów RIPOK.

Region płocki



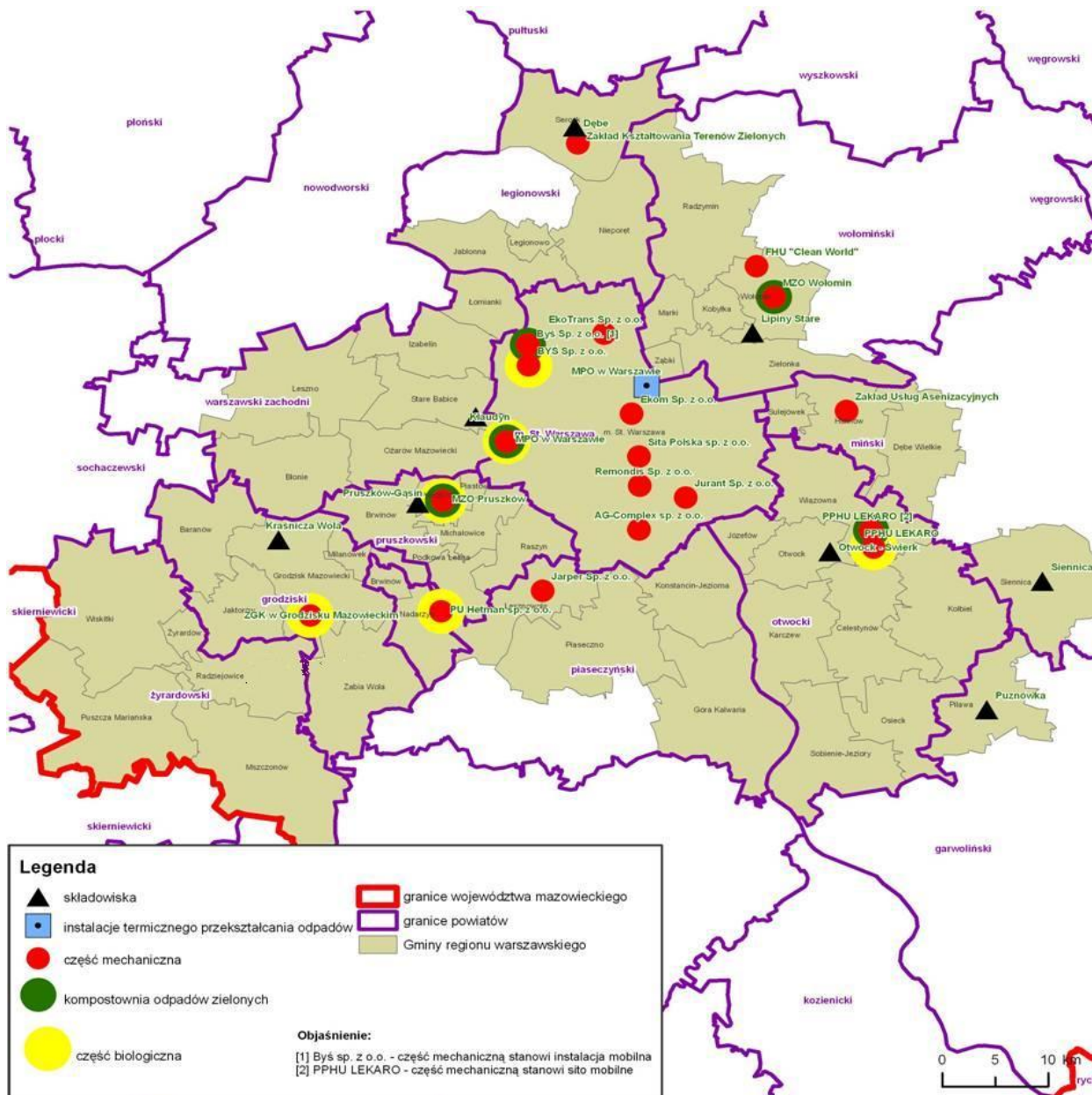


Charakterystyka regionu płockiego:

- W skład regionu wchodzi 60 gmin powiatów: gostyński, płocki, płoński, sierpecki, sochaczewski, żuromiński, nowodworski, warszawski zachodni, legionowski oraz m. Płock;
- Liczba mieszkańców: 622 980;
- Masa wytworzonych odpadów komunalnych (2010r.): 190 000 Mg.
- Minimalna wydajność RIPOK (2013):
 - ITPOK - 37 500 Mg/rok,
 - MBP - 37 500/18 800 Mg/rok,
 - kompostownia - 1 600 Mg/rok,
 - składowisko - 338 000 m³;
- Funkcjonujące RIPOK: 2 zakłady MBP, 1 składowisko.
- Planowane instalacje regionalne: 4 składowiska regionalne.
- Instalacje zastępcze*: 3 sortownie, 2 kompostownie odpadów zielonych, 7 składowisk (+1 z regionu ciechanowskiego).
- W regionie została wskazana budowa zakładu ITPOK.

*WPGO 2012-2023 wskazuje część z tych instalacji do rozbudowy wg wymogów RIPOK.

Region warszawski



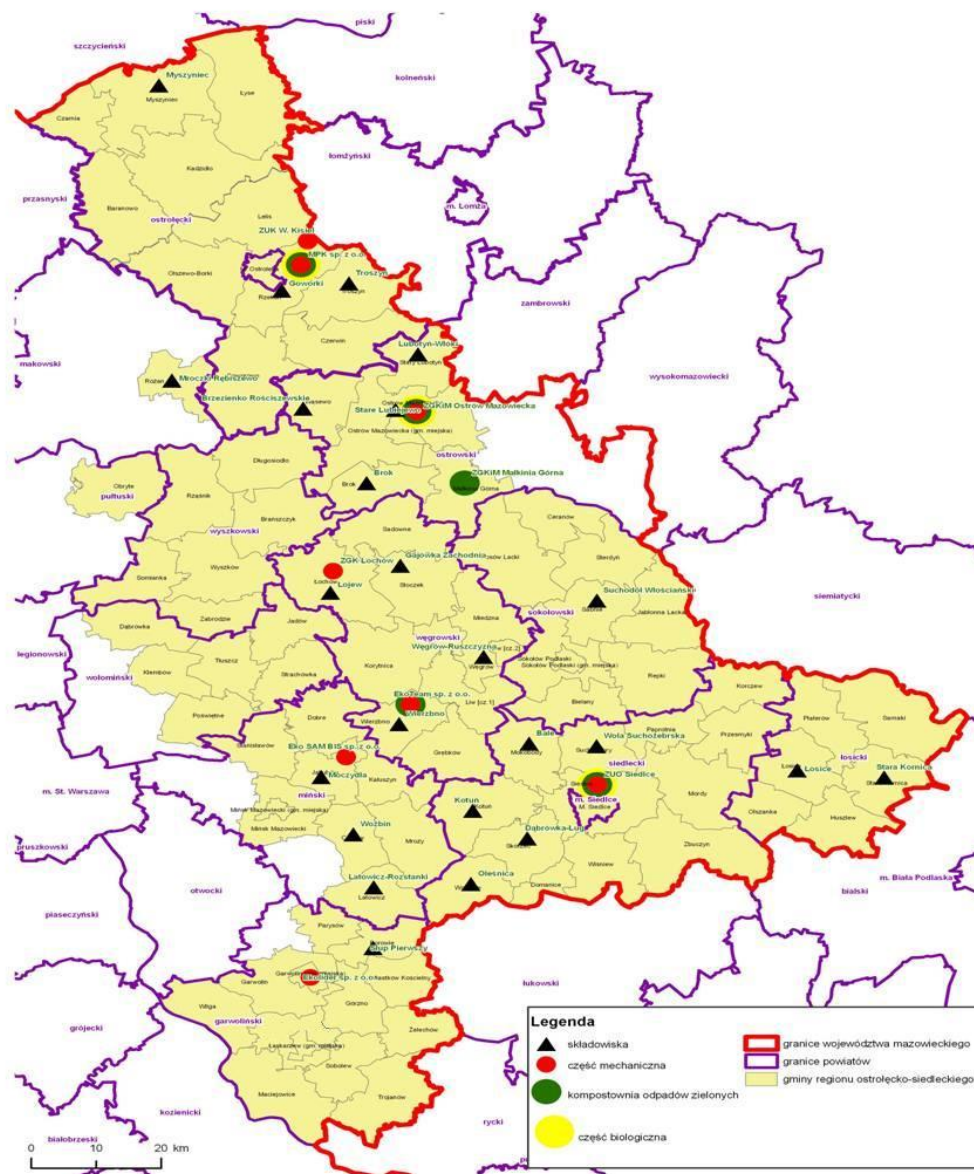


Charakterystyka regionu warszawskiego:

- W skład regionu wchodzi 51 gmin powiatów: grodzkiego, legionowskiego, otwockiego, piaseczyńskiego, pruszkowskiego, warszawskiego zachodniego, wołomińskiego, żyradowskiego, mińskiego, garwolińskiego oraz m. st. Warszawa;
- Liczba mieszkańców: 2 746 081;
- Masa wytworzonych odpadów komunalnych (2010r.): 1 017 000 Mg.
- Minimalna wydajność RIPOK (2013):
 - ITPOK - 46 000 Mg/rok,
 - MBP - 46 000/23 000 Mg/rok,
 - kompostownia - 2 300 Mg/rok,
 - składowisko - 410 000 m³;
- Funkcjonujące RIPOK: 1 ITPOK, 4 zakłady MBP, 2 kompostownie, 5 składowisk.
- Planowane instalacje regionalne: rozbudowa ITPOK, 4 składowiska regionalne.
- Instalacje zastępcze*: 3 z-dy MBP, 14 sortowni, 5 kompostowni odpadów zielonych, 6 składowisk (+4 spoza regionu).
- W regionie została wskazana budowa drugiej ITPOK.

*WPGO 2012-2023 wskazuje część z tych instalacji do rozbudowy wg wymogów RIPOK.

Region ostrołęcko-siedlecki



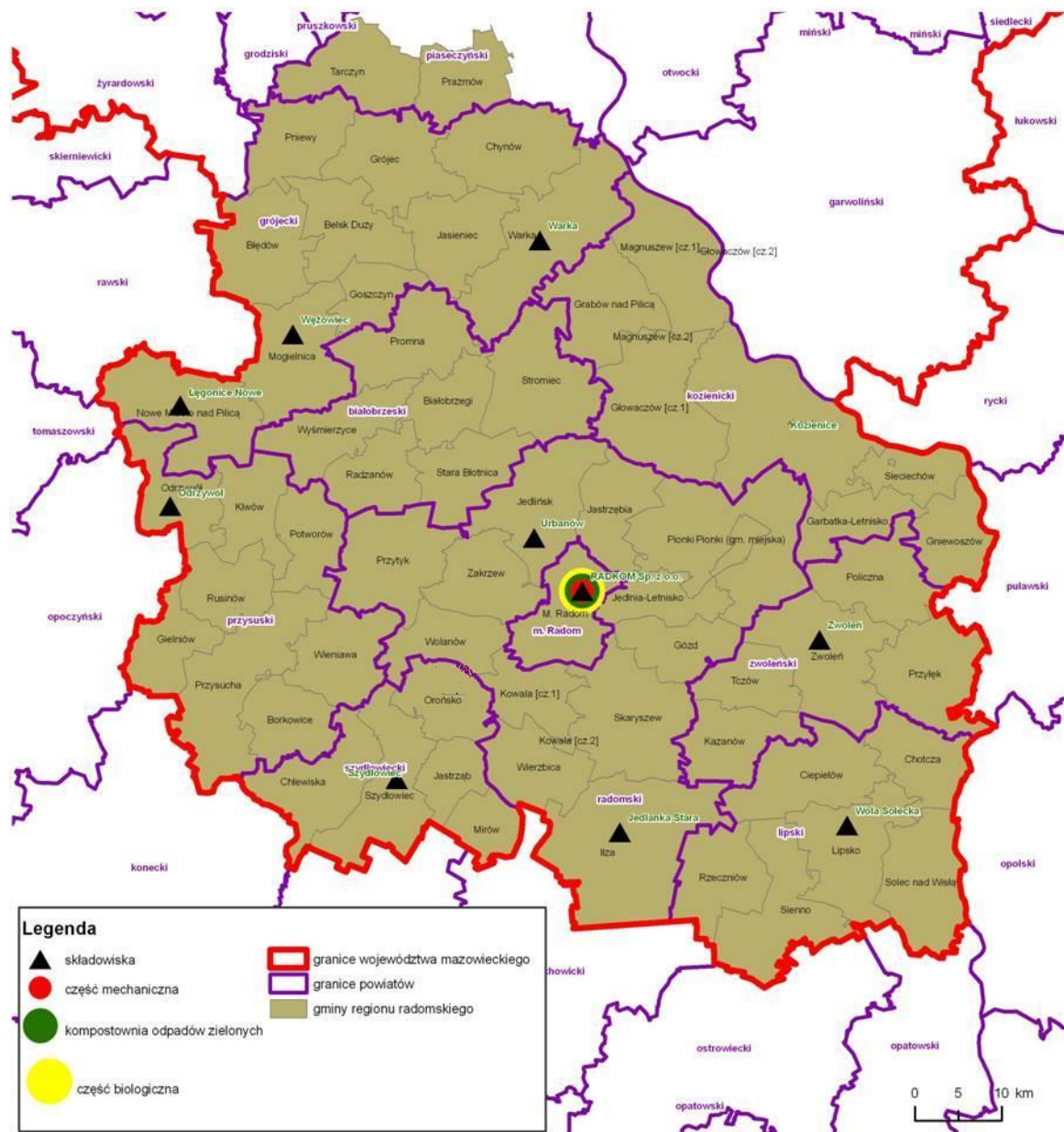


Charakterystyka regionu ostrołęcko-siedleckiego:

- W skład regionu wchodzi 92 gminy powiatów: ostrołęckiego, ostrowskiego, wyszkowskiego, łosickiego, garwolińskiego, siedleckiego, sokołowskiego, węgrowskiego, wołomińskiego, mińskiego, makowskiego, pułtuskiego oraz m. Ostrołęka i m. Siedlce;
- Liczba mieszkańców: 836 140;
- Masa wytworzonych odpadów komunalnych (2010r.): 245 000 Mg.
- Minimalna wydajność RIPOK (2013):
 - MBP - 36 000/17 500 Mg/rok,
 - kompostownia - 1 400 Mg/rok,
 - składowisko - 316 000 m³;
- Funkcjonujące RIPOK: 1 zakład MBP, 1 składowisko.
- Planowane instalacje regionalne: 3 z-dy MBP, 2 kompostownie bioodpadów, 4 składowiska regionalne.
- Instalacje zastępcze*: 2 z-dy MBP, 5 sortowni, 5 kompostowni odpadów zielonych, 20 składowisk.

*WPGO 2012-2023 wskazuje część z tych instalacji do rozbudowy wg wymogów RIPOK.

Region radomski





Charakterystyka regionu radomskiego:

- W skład regionu wchodzi 63 gminy powiatów: białobrzeskiego, grójeckiego, lipskiego, kozienickiego, przysuskiego, radomskiego, szydłowieckiego, zwoleńskiego, piaseczyńskiego oraz m. Radom;
- Liczba mieszkańców: 735 800;
- Masa wytworzonych odpadów komunalnych (2010r.): 230 000 Mg.
- Minimalna wydajność RIPOK (2013):
 - MBP - 36 000/17 500 Mg/rok,
 - kompostownia - 1 400 Mg/rok,
 - składowisko - 316 000 m³;
- Funkcjonujące RIPOK: 1 zakład MBP, 1 składowisko.
- Planowane instalacje regionalne: 3 z-dy MBP, 2 kompostownie bioodpadów, 4 składowiska regionalne.
- Instalacje zastępcze*: 2 z-dy MBP, 5 sortowni, 5 kompostowni odpadów zielonych, 20 składowisk.

*WPGO 2012-2023 wskazuje część z tych instalacji do rozbudowy wg wymogów RIPOK.



Dziękuję za uwagę

Wydział Gospodarki Odpadami
Departament Środowiska
Urzędu Marszałkowskiego Województwa Mazowieckiego
w Warszawie