



Zadania Wojewódzkiego Inspektoratu Ochrony Środowiska w przypadku wystąpienia skażeń chemicznych

**Wojewódzki Inspektorat
Ochrony Środowiska
w Warszawie
www.wios.warszawa.pl**



ŹRÓDŁA ZAGROZEŃ

- Skażenie chemiczne to zanieczyszczenie powietrza, wody, gleby, ciała człowieka, itp. substancjami szkodliwymi dla ludzi.**
- Przyczyną skażeń chemicznych najczęściej są:**
 - ✓ awarie i katastrofy w zakładach przemysłowych,
 - ✓ wypadki cystern w transporcie drogowym i kolejowym,
 - ✓ rozszczelnienia rurociągów przemysłowych,
 - ✓ porzucone odpady niebezpieczne,
 - ✓ zamierzone działania terrorystyczne,
 - ✓ zagrożenia naturalne (powodzie, huragany, osuwiska, które uszkodzając instalacje lub urządzenia techniczne powodują uwolnienia szkodliwych substancji).



Zdarzenia o znamionach poważnych awarii ze względu na miejsce zdarzenia w latach 2007-2010

Miejsce zdarzenia	Liczba zdarzeń				
	2007	2008	2009	2010	RAZEM
Zakłady, w tym:	12	11	12	12	47
ZDR	0	3	1	5	9
ZZR	0	1	1	1	3
Pozostałe PSPA	4	1	2	2	9
Nie ujęte w poz. 1-3	8	6	8	4	26
Transport, w tym:	11	6	4	2	23
drogowy	8	4	3	1	16
kolejowy	0	0	0	1	1
wodny	1	0	0	0	1
rurociągowy	2	2	1	0	5
Inne	2	1	2	1	6
RAZEM	25	18	18	15	76



Zdarzenia o znamionach poważnych awarii z uwzględnieniem ich skutków w latach 2007-2010

Skutki zdarzenia	Liczba zdarzeń				
	2007	2008	2009	2010	RAZEM
Uwolnienie substancji do gruntu	11	10	8	5	34
Uwolnienie substancji do powietrza	3	3	8	5	19
Uwolnienie substancji do wód powierzchniowych	7	0	1	4	12
Inne	4	1	2	0	7
Skutki dla zdrowia i życia ludzi	0	4	0	1	5



ZADANIA WIOŚ

Najważniejsze zadania Inspekcji Ochrony Środowiska:

- Kontrola przestrzegania przepisów dotyczących ochrony środowiska,
- Przeciwdziałanie poważnym awariom,
- Badania i pomiary stanu środowiska,
- Informowanie społeczeństwa o stanie środowiska i jego ochronie.



Zadania w zakresie P. A. - zapobieganie

Zapobieganie wystąpieniu awarii przemysłowych:

- Prowadzenie rejestrów potencjalnych sprawców,
- Opiniowanie raportów o bezpieczeństwie,
- Kontrole zakładów – potencjalnych sprawców p. a.,
- Prowadzenie szkoleń dla organów administracji oraz potencjalnych sprawców,**
- Stała współpraca z Państwową Strażą Pożarną,
- Uzgadnianie projektów studium uwarunkowań i kierunków zagospodarowania przestrzennego oraz planów miejscowych zagospodarowania przestrzennego w aspekcie lokalizacji nowych ZDR oraz ZZR.



Zadania w zakresie P. A. - zapobieganie

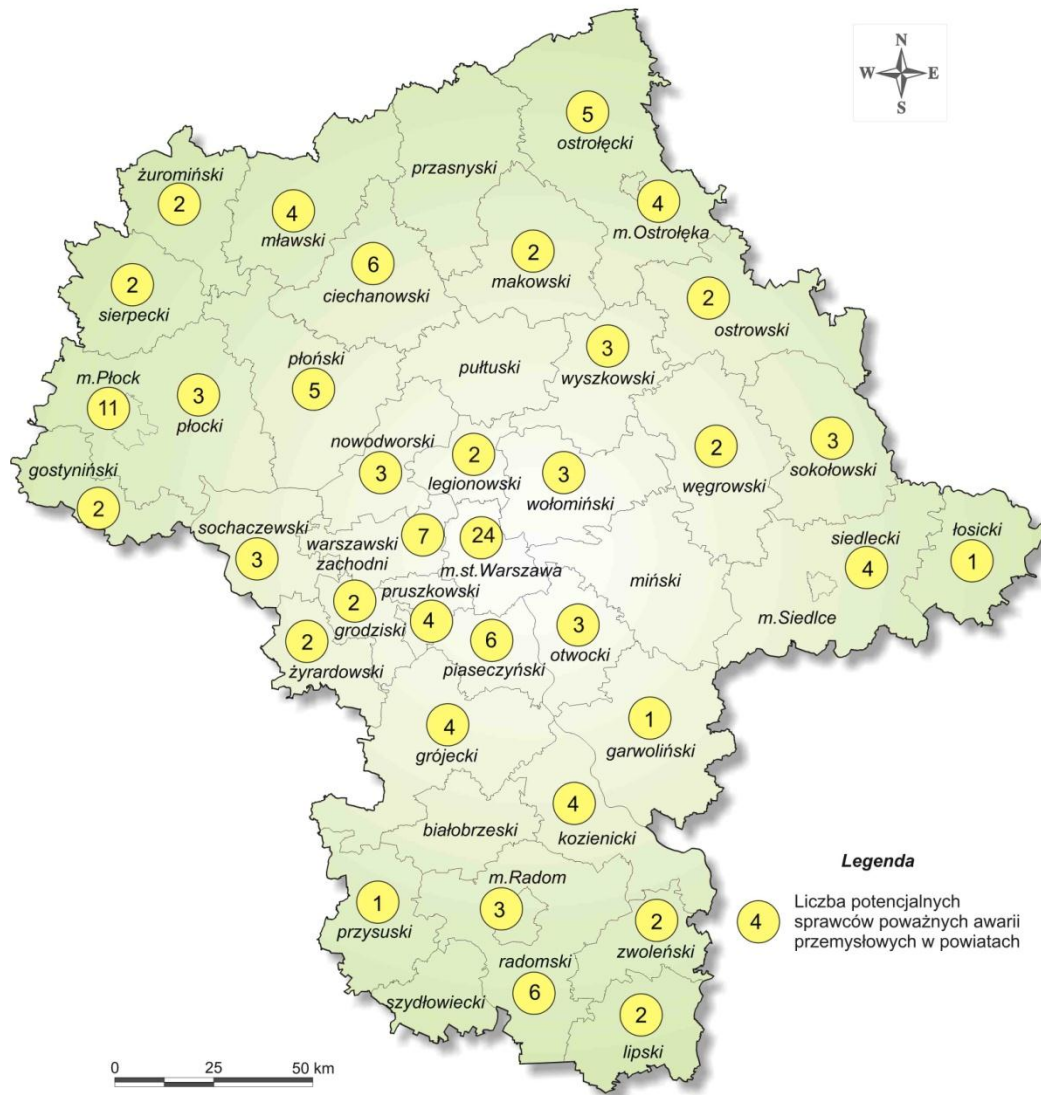
Według stanu na dzień 31 grudnia 2010 r. prowadzony przez WIOŚ w Warszawie **rejestr zakładów, których działalność może być przyczyną wystąpienia poważnej awarii**, obejmował **143 zakłady**, w tym:

- **14** zakładów zakwalifikowanych do grupy o dużym ryzyku (**ZDR**);
- **31** zakładów zakwalifikowanych do grupy o zwiększonym ryzyku (**ZZR**);
- **98** tzw. pozostałych „potencjalnych sprawców poważnych awarii” (**PSPA**).

WIOŚ ma ustawowy obowiązek kontroli ZDR co najmniej raz w roku; ZZR co najmniej raz na dwa lata.



POTENCJALNI SPRAWCY POWAŻNYCH AWARII PRZEMYSŁOWYCH
(zakłady o dużym ryzyku - ZDR, zakłady o zwiększonym ryzyku - ZZR, pozostali PSPA)
wg stanu na dzień 31.12.2010 r.





Zadania w zakresie P. A. - zapobieganie

Na wypadek wystąpienia poważnej awarii:

- Dyżurni WIOŚ wg ustalonego harmonogramu w dni robocze od 7.30. do 20.30.;
w soboty od 7.30. do 20.30.;
- MWIOŚ, ZMWIOŚ, Kierownicy Delegatur, Naczelnik Wydziału Inspekcji i jego zastępca w dni robocze 20.30. – 7.30.; soboty od 20.30.; niedziele i święta całodobowo.
- Całodobowy dyżur GIOŚ.



Zadania w zakresie P. A. - reagowanie

WSPÓŁDZIAŁANIE W AKCJI

- Laboratorium WIOŚ wykonuje „in situ” niezbędne wstępne **badania wód** oraz pobiera próbki do badań laboratoryjnych.
- Laboratorium WIOŚ pobiera **próbki gruntu** do badań analitycznych.
- Laboratorium WIOŚ **nie prowadzi badań powietrza podczas akcji**. WIOŚ, w oparciu o dane uzyskane z SOJP dostarcza niezbędnych informacji o wynikach badań powietrza.
- **W fazie reagowania WIOŚ stanowi pomoc merytoryczną PSP oraz innych organów prowadzących działania ratownicze.**



Zadania w zakresie P. A. - odbudowa

Do ustawowych obowiązków Inspekcji Ochrony Środowiska należy:

- ✓ badanie przyczyn powstawania poważnych awarii,
- ✓ nadzór nad usuwaniem skutków,
- ✓ badanie sposobów likwidacji skutków p. a.,
- ✓ powiadamianie RDOŚ w przypadku stwierdzenia przekroczeń standardów jakości gleby lub ziemi oraz wód,
- ✓ kontrola postępowania z odpadami, w tym niebezpiecznymi, powstałymi w wyniku awarii.



Zadania w zakresie P. A. - odbudowa

PRZYCZYNY WYSTĘPOWANIA POWAŻNYCH AWARII

ZAKŁADY

- ✓ czynnik ludzki: błędy ludzkie, brak nadzoru, nie przestrzeganie obowiązujących procedur i instrukcji,
- ✓ zły stan techniczny urządzeń i instalacji (awarie instalacji i urządzeń),
- ✓ nieprawidłowa eksploatacja i konserwacja urządzeń i instalacji,
- ✓ usterki i błędy techniczne,
- ✓ działalność przestępcza (kradzież).

TRANSPORT

- ✓ nieprzestrzeganie przepisów kodeksu ruchu drogowego, głównie niedostosowanie prędkości jazdy do warunków atmosferycznych,
- ✓ niewłaściwe zabezpieczenie transportu substancji niebezpiecznej,
- ✓ działalność przestępcza (odwierty na rurociągach naftowych).



Zadania w zakresie P. A.

Współdziałanie WIOŚ z innymi służbami:

- ✓ Mazowiecki Urząd Wojewódzki – WB i ZK,
- ✓ Państwowa Straż Pożarna – porozumienie z MKW PSP,
- ✓ WSSE - porozumienie z PWIS,
- ✓ Inspekcja Weterynaryjna - porozumienie z MW L.Wet.
- ✓ Policja – MKW Policji i KS Policji,
- ✓ RDOŚ- Regionalny Dyrektor Ochrony Środowiska,
- ✓ Inspekcja Transportu Drogowego,
- ✓ Inspekcja Nadzoru Budowlanego,
- ✓ Urząd Dozoru Technicznego,
- ✓ Transportowy Dozór Techniczny,
- ✓ Państwowa Inspekcja Pracy,
- ✓ Państwowa Straż Rybacka.

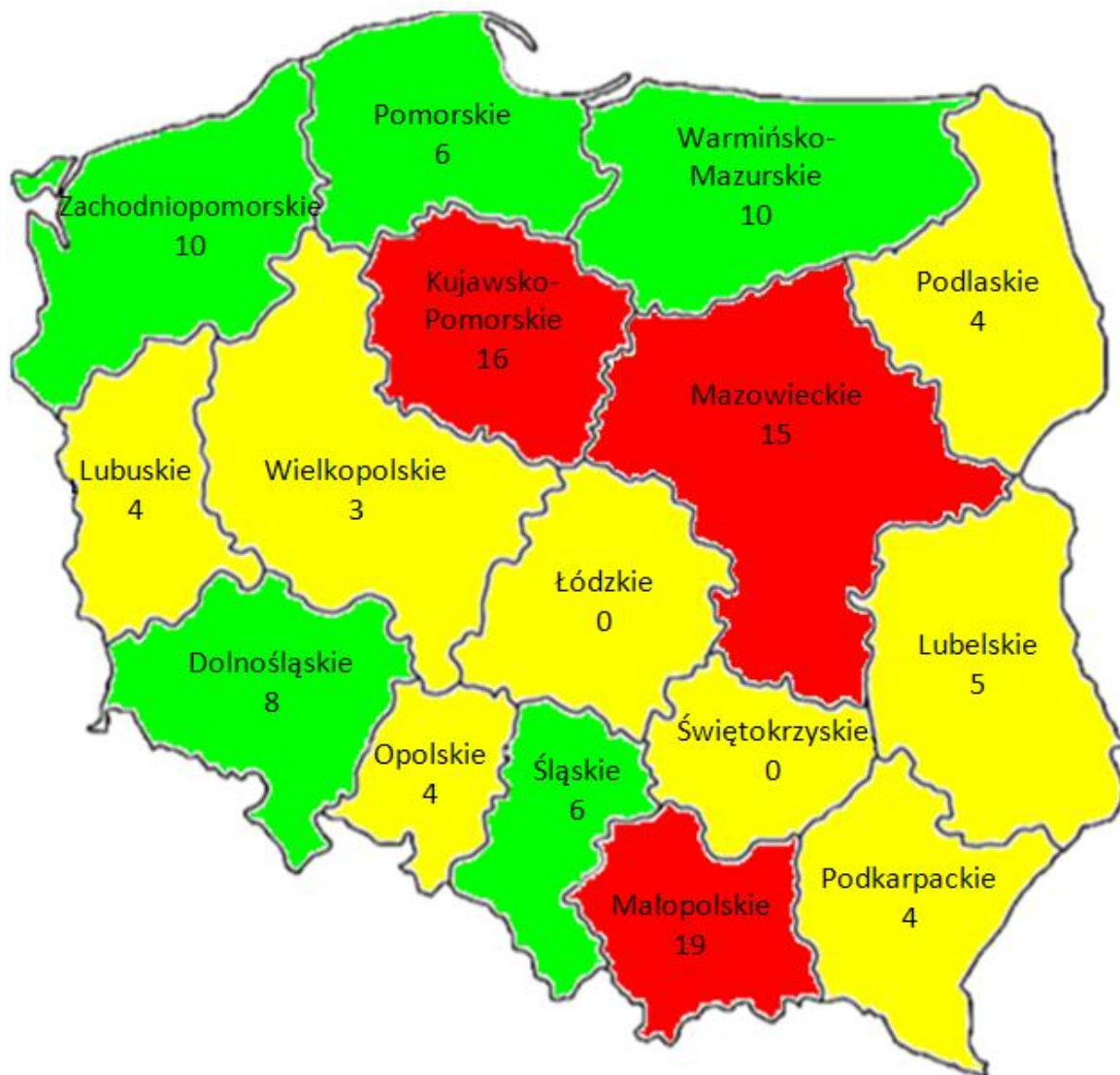


Zadania w zakresie P. A. - komunikacja

Współdziałanie WIOŚ z innymi służbami w zakresie informowania społeczeństwa o stanie środowiska i jego ochronie, w tym w sytuacjach kryzysowych:

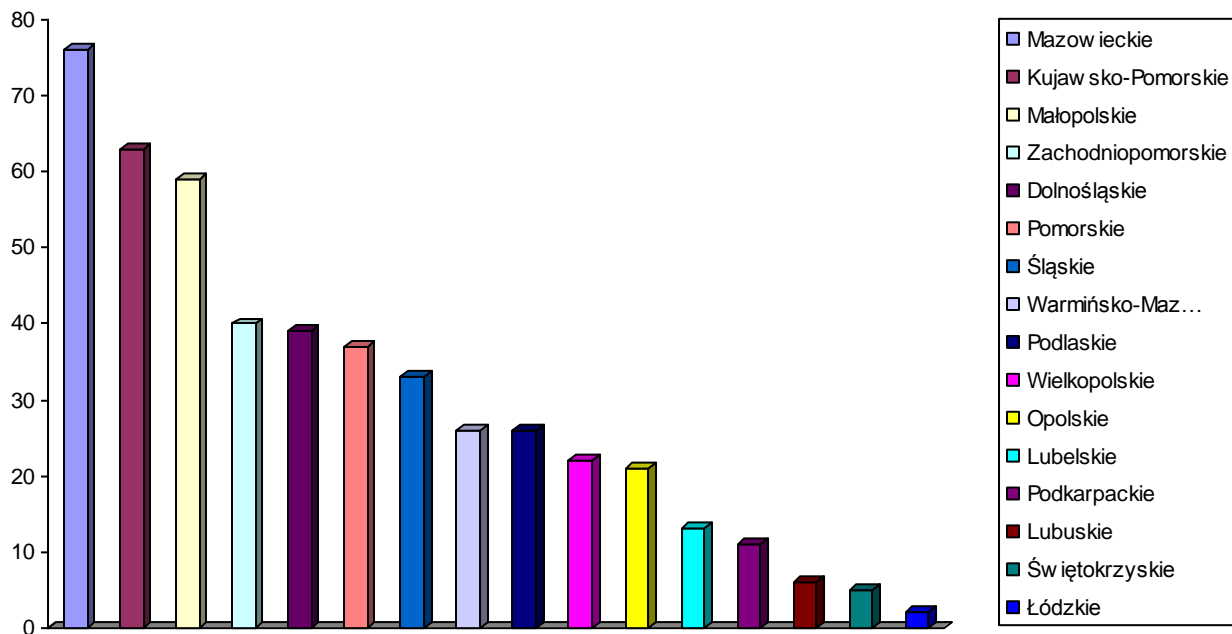
- ✓ Rzecznik Prasowy Wojewody Mazowieckiego,
- ✓ Rzecznik prasowy służby wiodącej, przede wszystkim PSP i Policji,
- ✓ Kryzysowy Zespół Prasowy,
- ✓ Stałe monitorowanie i analiza przekazów medialnych,
- ✓ Przygotowywanie informacji z zakresu działań WIOŚ.

Liczba zdarzeń awaryjnych w 2010 r.



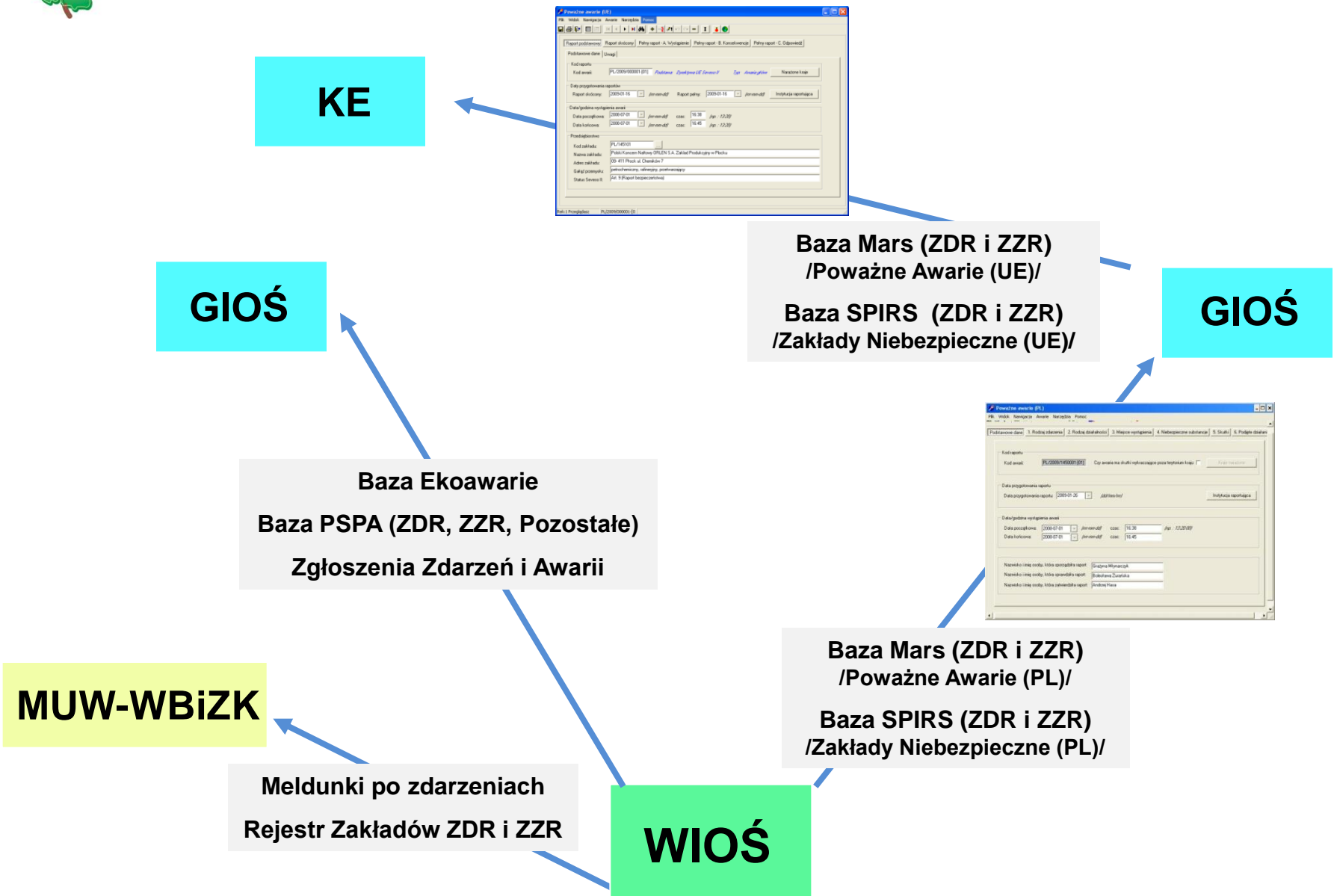


Łączna liczba zdarzeń awaryjnych w latach 2007-2010 w poszczególnych województwach





Zadania w zakresie P. A. - raportowanie



MAPA ZAGROŻEŃ ŚRODOWISKA W WOJEWÓDZTWIE MAZOWIECKIM stan na dzień 31.12.2010 r.



0 25 50 km

Legenda:

WODY

- jednolite części wód powierzchniowych (JCW) złej jakości wg oceny IMGW na podstawie badań w latach 2007-2009
- obszary zagrożeń azotanami pochodzenia rolniczego

POWIETRZE

- strefy z przekroczeniami wartości dopuszczalnych
- klasa C - przekroczenie PM10
- klasa C - przekroczenie PM10 i NO₂

GLEBY I WODY PODZIEMNE

- miejsca awarii spowodowanych nawiertami na rurociągach produktów ropopochodnych
- działalność zakładów
- rurociąg PERN "Przyjaźń" S.A.

HAŁAS

- obszary o znacznej uciążliwości akustycznej



Zadania w zakresie P. A. – problemy

- Niezbędne jest wprowadzenie w odpowiednich dokumentach planistycznych zagadnień transportu substancji niebezpiecznych, w tym zorganizowanie bezpiecznych tras przejazdu (obwodnice miejskie) oraz parkingów dla wycofanych z ruchu pojazdów, przewożących takie substancje;
- Niezbędne jest (np. na poziomie regionów gospodarki odpadami) zapewnienie warunków bezpiecznego magazynowania porzuconych odpadów niebezpiecznych oraz powypadkowych do czasu ich unieszkodliwienia;
- Uzasadnione wydaje się wprowadzenie w przepisach ubezpieczeniowych obowiązku pokrycia strat w środowisku przez ubezpieczyciela sprawcy zanieczyszczenia.



Zadania w zakresie P. A. - problemy

Konieczne jest, jeszcze przed zaistnieniem zdarzenia, szczególnie gdy brak jest jego sprawcy, rozwiązanie kwestii :

✓ Właściciela odpadów (a może produktów ubocznych pochodzenia zwierzęcego) w postaci śniętych ryb oraz finansowania ich zbierania, transportu i unieszkodliwiania,

✓ Organu, decydującego o potrzebie zastosowania środków biobójczych, z określeniem ich rodzaju, dawek, obszarów objętych odkomarzaniem oraz sposobów przeprowadzenia zabiegów.

**Każdy, kto zauważy
wystąpienie awarii, ma
obowiązek
niezwłocznie
zawiadomić Państwową
Straż Pożarną, Policję
albo gminę.**